



BIULETYN INFORMACYJNY



Fundusze Europejskie w Polsce

Fundusze Europejskie na dostępność

WYWIAD

Dostępność jest ważna dla wszystkich 2

FUNDUSZE EUROPEJSKIE NA DOSTĘPNOŚĆ

Dostępność dla wszystkich 5

Fundusze dostępne dla każdego 8

Transport dostępny+ w Polsce Wschodniej 10

Różne wymiary dostępności 14

Poprawić jakość życia 17

Ułatwić życie, wyrównać szanse 18

Premier Mateusz Morawiecki zainauguował program Dostępność Plus 22

Internet będzie w szkołach standardem 24

Elektryczna przyszłość komunikacji 26

AKTUALNOŚCI

Małe granty – duża szansa! 29

Krok po kroku do innowacji 30

Polskie marki za granicą czyli słów kilka o Internacjonalizacji 32

WARTO WIEDZIEĆ

Punkty Informacyjne radzą 35

Europejska majówka 36

Promujmy odpowiedzialne prowadzenie biznesu 38

Aktualne nabory do konkursów 40

Nowe standardy pisania pism w urzędach 42

Lekkim piórem o funduszach 43

RAPORT

Bilans wdrażania środków UE na lata 2014-2020 44



Fundusze Europejskie w Polsce Biuletyn wydawany przez Ministerstwo Inwestycji i Rozwoju • ul. Wspólna 2/4, 00-926 Warszawa, tel. +48 22 273 74 00, e-mail: biuletyn@mr.gov.pl – www.funduszeuropejskie.gov.pl

Kolegium redakcyjne: Magdalena Brzozowska-Werduch, Małgorzata Chętko, Aleksandra Chudy, Paulina Cichomska-Szpakowska, Agnieszka Clarey, Agnieszka Drożdż, Magdalena Jasińska, Aneta Komosa, Anna Łempicka, Edyta Męczyńska, Izabela Płowecka, Aleksandra Ratajczak, Aleksandra Reduch, Aneta Rudalska, Małgorzata Sypniewska, Łukasz Szeffler, Anna Szybalska-Idzik, Anna Tkocz, Barbara Toczyska, Małgorzata Trębińska, Katarzyna Wypustek, Anna Wywigacz. • **Realizacja:** Publikator Sp. z o.o., ul. Cieszyńska 3A, 15-425 Białystok • **Redakcja:** Mariusz Golak, Maciej Kolczyński, Ewa Koziół, Justyna Łotowska, Beata Michalik, Radosław Zieniewicz • **Zdjęcie na okładce:** Fotolia • **Zdjęcia nieopisane:** archiwum MR, Shutterstock, Fotolia.

Szata graficzna biuletynu została stworzona zgodnie z zasadami dostępności dla osób z niepełnosprawnościami.

• Publikacja współfinansowana jest ze środków Funduszu Spójności z Programu Pomoc Techniczna 2014-2020 • Egzemplarz bezpłatny, ISSN 1899-783X, nakład 6 tys. egzemplarzy.



**Andżelika
Możdżanowska,**
*Pełnomocnik Rządu
do spraw Małych i Średnich
Przedsiębiorstw, Sekretarz
Stanu w Ministerstwie
Inwestycji i Rozwoju*

Szanowni Państwo,

Równy dostęp do przestrzeni publicznej dla wszystkich obywateli jest bardzo ważny i niezwykle mocno oddziałuje na wszystkie dziedziny życia, dlatego w Ministerstwie Inwestycji i Rozwoju pracujemy nad takimi rozwiązaniami, które nie tylko uregulują tę kwestię, ale przede wszystkim będą służyły wszystkim obywatelom i dobru społecznemu.

W tym celu powstał program Dostępność Plus stanowiący pionierskie i kompleksowe ujęcie tematyki wsparcia i równego dostępu w ośmiu obszarach: architektury, transportu, edukacji, służby zdrowia, cyfryzacji, usług, konkurencyjności i koordynacji. Pragnę podkreślić, że misją programu Dostępność Plus jest nie tylko zapewnienie swobodnego dostępu do dóbr, produktów i usług, ale także możliwości udziału w życiu społecznym i publicznym osób o szczególnych potrzebach wynikających zarówno z trwałych, jak i czasowych ograniczeń w codziennym funkcjonowaniu.

Jestem przekonana, że analiza ujętych w Biuletynie treści i obszarów tematycznych w tym zakresie pozwoli Państwu na uzyskanie cennej wiedzy. Mam również nadzieję, że pozyskane informacje będą skutkowały nowymi i innowacyjnymi projektami wdrażanymi przez Państwa w społecznościach lokalnych, które w konsekwencji przyczynią się do zwiększenia świadomości społecznej oraz wpłyną na rozwój gospodarczy kraju.

Życzę Państwu przyjemnej lektury,

Możdżanowska A.

Dostępność jest ważna dla wszystkich

Jakie są najważniejsze założenia Programu Dostępność Plus? Kto na nim skorzysta i jaką rolę w jego realizacji odegrają Fundusze Europejskie? Rozmawiamy o tym z Pawłem Chorążym – Podsekretarzem Stanu w Ministerstwie Inwestycji i Rozwoju.

Rozmawiała: **Katarzyna Wypustek**

Panie Ministrze, Program Dostępność Plus to nowy projekt Ministerstwa Inwestycji i Rozwoju. Czym właściwie jest dostępność?

Dostępność to cecha, dzięki której z produktów, usług czy przestrzeni może korzystać na równi z innymi, samodzielnie, jak największa liczba osób. Osoba z wadą słuchu może włączyć telewizor jak każdy inny człowiek, ale uzyskanie informacji będzie dla niej znacznie utrudnione lub nawet niemożliwe.

Dlaczego program jest potrzebny? Kto na nim skorzysta?

Nasze społeczeństwo się zmienia. Analizy pokazują, że obecnie w Polsce żyje prawie 9 mln osób powyżej 60. roku życia. W 2020 r. liczba seniorów zbliży się do 10 mln, a w 2030 r. przekroczy 10,7 mln i będzie stanowiła blisko 30% ludności. Osoby z niepełnosprawnością stanowią w Polsce blisko 12 % populacji. Dlatego tak bardzo potrzebne są takie działania jak Program Dostępność Plus. To program uniwersalny dla różnych osób, które napotykają bariery np. rodzice z wózkami dziecięcymi, osoby chore, osoby z ciężkim bagażem - właściwie każdy z nas w różnych momentach życia. Dzięki niemu możemy liczyć na dużą zmianę jakościową jeśli chodzi o przestrzeń publiczną. Chcemy, aby wszystkie



Paweł Chorąży, Wiceminister Inwestycji i Rozwoju

inwestycje były dostępne i projektowane z myślą o korzystaniu z nich przez osoby o ograniczonej mobilności, percepcji czy możliwościach samodzielnego poruszania się. Dzięki programowi będziemy potrafili budować od początku w sposób bardziej przemyślany, uwzględniający szczególne potrzeby osób starszych czy niepełnosprawnych, ale również zaczniemy modernizować to, co już istnieje. Z podjazdu przy budynku

urzędu skorzysta osoba na wózku, senior poruszający się o lasce lub kulach, rodzic z dzieckiem w wózku. Dostępność jest zatem ważna dla wszystkich.

Dlaczego akurat Ministerstwo Inwestycji i Rozwoju się tym zajmuje?

Program powstał z inicjatywy Pana Premiera i jest wspólnym dziełem całego rządu, ale my wzięliśmy na siebie koordynację tych prac. To ma swoje uzasadnienie m.in. w tym, czym zajmuje się MliR. To duże projekty rozwojowe, inwestycje infrastrukturalne, w tym głównie te finansowane z funduszy unijnych. Wciąż mamy wiele do zrobienia pod względem dostępności, a duże inwestycje kolejowe, zakupy taboru miejskiego transportu publicznego czy inwestycje w mieszkalnictwo to działania, w których o dostępności nie wolno zapomnieć. Nie możemy pozwolić na to, żeby duże inwestycje, z których korzystać będziemy przez najbliższe dekady, pozostały niewrażliwe na potrzeby wszystkich mieszkańców kraju. Zbyt dużo już zapóźnień mamy pod tym względem obecnie. Dlatego nasz resort koordynuje te działania, ale oczywiście dla sukcesu realizacji Programu Dostępność Plus niezbędne będzie zaangażowanie wszystkich ministrów, w szczególności tych odpowiedzialnych za poszczególne elementy programu – np. infrastrukturę, zdrowie, kulturę czy edukację.

Jaką rolę w Programie odgrywają Fundusze Europejskie?

Dużą. Nie ma co ukrywać. Program powstał z myślą o istotnym wykorzystaniu funduszy unijnych dla jego celów. Przede wszystkim głównym źródłem finansowania są Fundusze Europejskie, Norweski Mechanizm Finansowy oraz Mechanizm Finansowy Europejskiego Obszaru Gospodarczego. Środki te stanowią

aż 13,6 mld zł z 23,2 mld przeznaczonych na realizację Programu. Bardzo istotne jest, że pieniądze z Europejskiego Funduszu Rozwoju Regionalnego, Europejskiego Funduszu Społecznego oraz z Funduszu Spójności są już wydatkowane w poszczególnych programach, a dzięki temu nowemu Programowi pomogą przyczynić się do zwiększania dostępności inwestycji realizowanych w naszym kraju.

W jaki sposób?

Jednym z elementów Programu Dostępność Plus są tzw. standardy dostępności dla Funduszy Europejskich na lata 2014 -2020. Jest to zestaw jakościowych i technicznych wymagań w stosunku do wsparcia finansowanego z funduszy polityki spójności. Szczegółowo określiliśmy np. jaka ma być minimalna szerokość korytarzy, nachylenie podjazdów czy jakie funkcje mają spełniać strony internetowe, aby były dostępne dla osób niewidomych czy niesłyszących. Ich celem jest zapewnienie osobom z niepełnosprawnościami możliwości udziału w projektach, jak i czerpania korzyści z efektów ich realizacji. Istnieje 6 standardów obowiązujących wszystkie instytucje wdrażające fundusze oraz beneficjentów: szkoleniowy, edukacyjny, informacyjno-promocyjny, cyfrowy, architektoniczny, transportowy. Standardy dla Funduszy Europejskich będą świetnym treningiem przed opracowaniem i wdrożeniem Polskich Standardów Dostępności, które będą zapewniać jednolite, porównywalne i zapewniające bezpieczeństwo dla wszystkich użytkowników rozwiązania.

Kiedy możemy spodziewać się pierwszych działań i efektów Programu Dostępność Plus?

Program zaplanowany jest na 7 lat, więc stopniowo będziemy rozpoczynać kolejne działania.

Trzeba pamiętać, że to pierwsza tak kompleksowa próba podejścia do zwiększania dostępności w Polsce. Musimy działać rozsądnie, stopniowo, zbierać doświadczenia i współpracować ze środowiskiem organizacji pozarządowych. Pierwsze działania ruszą już w tym roku. Wspomniane wcześniej Standardy Dostępności dla Funduszy Europejskich już obowiązują. W tym roku uruchomimy także szkolenia dla architektów i służb nadzoru budowlanego – aby uczulić ich na kwestię dostępności budynków i zyskać pewność, że nie będą odbierane budynki niezgodne z prawem i standardami pod tym względem. Zaczynamy także prace nad założeniami ustawy o dostępności – chcemy, aby były one gotowe jesienią.

Jaki wpływ na gospodarkę będzie miał Program?

Myślę, że znaczący, choć z pewnością nie od razu. Zmiany w całej gospodarce ujawniają się stopniowo, w dłuższym horyzoncie czasowym. Przede wszystkim musimy osiągnąć pewną masę krytyczną dla poprawy dostępności – muszą nie tylko pojawić się inwestycje zaplanowane w Programie Dostępność Plus, ale także muszą zacząć działać zmiany prawne i organizacyjne, które wymuszą większy popyt na różnego rodzaju usługi. Pojawi się przecież zapotrzebowanie na usługi asystujące, na prowadzenie audytów dostępności, świadczenie profesjonalnej jakości tłumaczenia na język migowy, audiodeskrypcji itp. To wszystko będzie musiało zostać zrealizowane przez dodatkowy napływ usług na rynek. Podobnie z produktami. Kiedy zachęcimy producentów do tego, żeby inwestowali w uniwersalne

projektowanie, w nowe technologie, które służą kompensacji szczególnych potrzeb – otworzymy dla nich rynek nie tylko w Polsce, ale także w Europie czy na świecie. To bardzo dynamiczna i perspektywiczna gałąź gospodarki – społeczeństwo generalnie w Europie się starzeje i zapotrzebowanie na takie usługi będzie rosło.

A czy Ministerstwo Inwestycji i Rozwoju jest dostępne?

To bardzo dobre pytanie. Oczywiście zmiany trzeba zaczynać od siebie. I tak zrobiliśmy. Przede wszystkim już ponad rok temu został zlecony audyt

budynków Ministerstwa, dzięki czemu poznaliśmy nasze słabe strony i możemy przystąpić do zmian na lepsze. Zakończyliśmy prace nad wzorem dostępnego pisma, które dzięki odpowiedniemu formatowaniu będzie dostępne dla czytelników dla osób niewidomych oraz niedowidzących. Od niedawna mamy do dyspozycji pętlę indukcyjną i jesteśmy w trakcie pilo-

tażu wideotłumacza języka migowego dostępnego na recepcji Ministerstwa. Udało nam się również przeszkolić pracowników obsługi klienta, ochronę i recepcję z zakresu zasad savoir vivre wobec osób z niepełnosprawnościami i uczulić ich na szczególne potrzeby, jakie mogą być związane z wizytą takich osób w Ministerstwie. Sami na co dzień się tego uczyliśmy i pewnie wciąż jeszcze popełniamy błędy, ale wierzymy, że to właściwa droga, żeby budować społeczeństwo otwarte i bardziej wrażliwe na kwestie różnych potrzeb.

Dziękuję za rozmowę i życzę powodzenia w realizacji Programu.

MUSIMY DZIAŁAĆ ROZSĄDNIEM, STOPNIOWO, ZBIERAĆ DOŚWIADCZENIA I WSPÓŁPRACOWAĆ ZE ŚRODOWISKIEM ORGANIZACJI POZARZĄDOWYCH. PIERWSZE DZIAŁANIA RUSZĄ JUŻ W TYM ROKU.

Dostępność dla wszystkich

Zmienione Wytyczne w zakresie równości szans i niedyskryminacji oraz zasady równości szans kobiet i mężczyzn weszły w życie w kwietniu br. Bardzo ważnym i nowym elementem Wytycznych będą standardy dostępności dla Funduszy Europejskich 2014-2020.

Autor: **Katarzyna Wypustek**

Standardy będą obowiązywać wszystkie instytucje wdrażające Fundusze Europejskie oraz beneficjentów. Nie można zakładać, że do ogólnodostępnego projektu nie mogą zgłosić się osoby z niepełnosprawnościami lub że zgłoszą się osoby wyłącznie z określonymi rodzajami niepełnosprawności. Takie podejście do realizacji projektu jest dyskryminacją. Środki unijne mają promować równe szanse, a więc nie mogą ograniczać się do tego, co zapisane w ogólnych przepisach prawa. Aby budować rzeczywistość naprawdę w pełni dostępną, trzeba projektować ją uniwersalnie – z myślą o różnych użytkownikach.

Stosowanie standardów dostępności podczas realizacji projektów i inwestycji finansowanych z Funduszy Europejskich zapewni wszystkim przyszłym użytkownikom produktów funduszy strukturalnych realną „możliwość skorzystania” – czyli po prostu dostępność. Dla kogo jest to wszystko? Przede wszystkim dla osób z niepełnosprawnościami, które chciałyby wziąć udział w projekcie lub skorzystać z jego efektów. Ale często jest to niemożliwe, bo na etapie jego projektowania nikt nie przewidział np. możliwości obsługi danego urządzenia czy pojazdu przez osobę niesłyszącą czy z porażeniem kończyn. Nie powinniśmy jednak kojarzyć standardów dostępności wyłącznie z niepełnosprawnymi uczestnikami projektów – to mogą być też pracownicy IZ czy IOK, członkowie Komitetu

monitorującego, osoby odwiedzające dany urząd. To może być każdy, kto w danym momencie jest pozbawiony – nawet w sposób czasowy – pełnej zdolności psychofizycznej – np. w wyniku choroby, wypadku czy ze względu na wiek itp.

Standardów jest sześć: szkoleniowy, edukacyjny, informacyjno-promocyjny, cyfrowy, architektoniczny i transportowy. W określonych projektach może być konieczność zastosowania tylko jednego standardu, ale czasem trzeba będzie sięgnąć także do innych. Poniżej kilka najważniejszych wymagań zaczerpniętych z każdego z nich.

STANDARD INFORMACYJNO-PROMOCYJNY

- W działaniach informacyjno-promocyjnych nie wykorzystuje się przekazu dyskryminującego, ośmieszającego lub utrwalającego stereotypy ze względu na niepełnosprawność.
- Jeżeli organizujemy wydarzenie informacyjno-promocyjne, które nie wymaga rejestracji, należy zorganizować je w miejscu dostępnym architektonicznie (wejście z poziomu, brak schodów, przystosowane toalety). Podczas wydarzenia musi być zapewniona pętla indukcyjna i tłumacz Polskiego Języka Migowego (ewentualnie video-tłumacz). W miejscu organizacji wydarzenia musi znaleźć się miejsce dla osób z psem przewodnikiem i oraz dla asystenta osób z niepełnosprawnością.

- Jeśli w wydarzeniu biorą udział prelegenci i eksperci z niepełnosprawnością, przed wydarzeniem należy zapytać o ich specjalne potrzeby (na przykład: asystent, mikrofon na statywie, podjazd). Materiały o wydarzeniu (na przykład: zaproszenia, ulotki) są przygotowane co najmniej w wersji elektronicznej. Komunikacja z uczestnikami jest możliwa przez minimum dwa kanały komunikacji (mowa, tekst, miganie). Filmy i multimedia wyświetlane podczas wydarzenia zawierają audiodeskrypcję (tam, gdzie jest to uzasadnione).
- W przypadku wydarzeń, które wymagają rejestracji w formularzu zgłoszeniowym, umieszczamy co najmniej jedno pytanie dotyczące indywidualnych, specjalnych potrzeb uczestników. Zgłoszenie specjalnej potrzeby obliguje organizatora do jej spełnienia w możliwie największym stopniu.
- Jeżeli tworzymy materiały pisane, musimy pamiętać o kilku zasadach prostego języka. Język musi być dostosowany do odbiorcy. Należy unikać trudnych wyrazów i zwrotów, długich i złożonych zdań, strony biernej oraz skrótów. Uporządkowana treść informacji – na przykład grupowanie informacji na ten sam temat, stosowanie nagłówków. Powinniśmy używać czcionki bezszeryfowej o minimalnej wielkości 12, dzielić tekst na akapity i nie justify tekst.
- Działania odbywają się w budynkach (miejscach) dostępnych architektonicznie.
- Komunikacja na linii beneficjent – uczestnik projektu jest zapewniona, przez co najmniej dwa kanały komunikacji (telefon, e-mail, ulotki, spotkanie osobiste).
- Strona internetowa, na której znajdują się informacje o projekcie, jest zgodna ze standardem WCAG 2.0 na poziomie AA. Na stronie zawarta jest informacja o dostępności budynku/-ów (miejsc), w których realizowane będzie wsparcie i zlokalizowane jest biuro projektu (windy, podjazdy).
- W przypadku obecności uczestników z niepełnosprawnościami uwzględnia się wsparcie na wyrównywanie szans (trener pracy) oraz zapewnienia elastyczności form wsparcia (wydłużony czas trwania szkoleń – potrzeba tłumaczenia na język migowy, konieczność wolniejszego mówienia, zapewnienie bezpieczeństwa psychicznego (poprzez zapewnienie odpowiedniej przestrzeni), zwiększenie liczby godzin, wolniejsze tempo prowadzenia spotkania lub indywidualne spotkanie).

STANDARD EDUKACYJNY

STANDARD SZKOLENIOWY

- Standard ten dotyczy głównie szkoleń, kursów, warsztatów lub doradztwa.
- Materiały informacyjne (plakaty, ulotki) i dokumenty rekrutacyjne (formularze) są przygotowane w sposób dostępny i są co najmniej w wersji elektronicznej.
- Budynek dostępnej szkoły to przejrzysty i logiczny układ pomieszczeń, dostępne trasy dla osób korzystających z wózka inwalidzkiego lub kul, ergonomiczne detale użytkowe jak klamki drzwiowe, okienne, włączniki światła. Są obsługiwane jedną ręką i nie wymagają ruchu obrotowego nadgarstkiem, mocnego chwytania i ściskania.
- Szkoła to nie tylko sale lekcyjne ale też biblioteka, stołówka, boisko czy sala gimnastyczna. Każde z tych miejsc powinno być dostępne dla dzieci z różnymi rodzajami niepełnosprawności (półki z książkami w bibliotece – o ile jest ona samoobsługowa – powinny być dostępne dla dziecka na wózku inwalidzkim oraz oznaczone

w systemie dotykowym np. alfabetem Brailła). Numery sal warto oznaczyć odpowiednio dużymi cyframi, ale także wypukłymi literami. Posłuż to wszystkim – nie tylko dzieciom, ale np. nauczycielom ze słabszym wzrokiem.

- Szkoła to również nauczyciele i atmosfera w niej panująca. Ważne jest, aby nauczyciele otrzymali odpowiednie wsparcie szkoleniowe, które pozwoli im na opiekę i nauczanie dzieci i młodzieży ze specjalnymi potrzebami.

STANDARD CYFROWY

- Serwisy internetowe (na przykład: portale, platformy, formularze online, serwisy społecznościowe) w których pojawiają się zdjęcia, rysunki, wykresy, animacje i inne elementy graficzne muszą posiadać tekst alternatywny.
- Nagrania oraz transmisje na żywo, które zawierają dźwięk i obraz, udostępniają napisy rozszerzone.
- Nagrania dźwiękowe zawierające wypowiedzi ludzi (przemówienia, wykłady, wywiady) trzeba uzupełnić o plik tekstowy zawierający te same informacje (pełna transkrypcja).
- Elementy strukturalne w dokumentach elektronicznych, takie jak akapity, nagłówki, listy, tabele, łącza, należy oznaczać odpowiednimi stylami, znacznikami lub umieszczać je w odpowiednich elementach strukturalnych tak, by technologie wspomagające mogły je rozpoznać.

STANDARD ARCHITEKTONICZNY

- Miejsca postojowe dla osób z niepełnosprawnościami, w przypadku budynków użyteczności publicznej powinny znajdować się jak najbliżej głównego wejścia.
- Powierzchnie ścian i podłóg powinny być matowe (bez połysku, który powoduje zjawisko olśnienia) i skontrastowane kolorystycznie.



STANDARD TRANSPORTOWY

Infrastruktura publiczna (w tym transportowa) oraz tabor komunikacji publicznej powinny być dostosowane do potrzeb osób z niepełnosprawnościami oraz o ograniczonej możliwości poruszania. W efekcie pojazdy oraz infrastruktura powinny tworzyć spójny organizm zawierający kompatybilne, powtarzalne, a przede wszystkim funkcjonalne i łatwe w użyciu rozwiązania zapewniające:

- możliwość swobodnego poruszania się w miejscach publicznych (pochylnie, windy, podnośniki, parkingi, trasy bez przeszkód, ścieżek prowadzących, stref zagrożenia, pasów dotykowych i ostrzegawczych),
- możliwość swobodnego korzystania ze środków transportu publicznego (obniżenia podłogi, eliminacja stopni, wyposażenie pojazdów w podnośniki dla osób poruszających się na wózkach, stosowanie poręczy, kasowników i automatów na odpowiedniej wysokości),
- nieskrępowany i skuteczny dostęp do wszelkiej informacji (na temat rozkładu jazdy, stacji, przystanków pośrednich, topografii punktu komunikacyjnego, lokalizacji zagrożeń, kierunku poruszania się).

Fundusze dostępne dla każdego

Niepełnosprawność dotyczy nie tylko osób bezpośrednio nią dotkniętych. Wpływa ona także na życie ich rodzin oraz znajomych. Jest to również czynnik, który może mieć wpływ na sytuację ekonomiczną i społeczną w kraju. Dlatego tak ważne jest, aby wspierać osoby z niepełnosprawnościami w życiu codziennym i zawodowym, m.in. zapewniając im dostęp do korzyści, jakie przynoszą Fundusze Europejskie.

Autor: **Maciej Kolczyński**

Od trzech miesięcy osoby z niepełnosprawnościami mają szerszy dostęp do efektów działań realizowanych z Funduszy Europejskich. By im to ułatwić, przyjęto „Wytyczne w zakresie realizacji zasady równości szans i niedyskryminacji, w tym dostępności dla osób z niepełnosprawnościami oraz zasady równości szans kobiet i mężczyzn w ramach funduszy unijnych na lata 2014 – 2020”. Dokument ma zwiększyć udział osób z niepełnosprawnościami w projektach unijnych oraz społeczną i zawodową aktywizację tej grupy. Co to oznacza? Jeśli w czasie realizacji projektu osoba z niepełnosprawnością pojawi się jako jego uczestnik lub jako członek zespołu realizującego projekt, może skorzystać z unijnego wsparcia na tych samych zasadach co osoba sprawna. Umożliwiają to między innymi standardy dostępności dla Funduszy Europejskich 2014-2020, czyli zbiór zasad i wskazówek, które mają zapewnić równy dostęp do udziału w projektach. Zostały one szczegółowo omówione w bieżącym numerze Biuletynu (na str 5-7).

OGRANICZENIE BARIER

Przeglądając się ofercie poszczególnych programów, znajdziemy tam przykłady

indywidualnych form wsparcia, mających wpłynąć na poprawę dostępności osób z niepełnosprawnościami do pracy czy edukacji. Obejmują one zarówno różne formy zachęty do uwzględnienia tej grupy w działaniach projektowych, jak i konkretne działania.

W Programie Wiedza Edukacja Rozwój (POWER) możliwe jest na przykład zmniejszanie barier w zakresie zdobycia i utrzymania zatrudnienia przez osoby z niepełnosprawnością poprzez finansowanie pracy asystenta osoby niepełnosprawnej lub doposażenie stanowiska pracy. Chodzi o to, by odpowiadało ono potrzebom takiej osoby.

Bardziej systemowy charakter mają projekty kształtujące zmiany w systemie rehabilitacji w Polsce, realizowane z pieniędzy POWER przez Państwowy Fundusz Rehabilitacji Osób Niepełnosprawnych (PFRON). Jeden z nich ma na celu stworzenie i przetestowanie modelu kompleksowej rehabilitacji umożliwiającej podjęcie zatrudnienia lub powrót do pracy. Drugi ma zakończyć się wprowadzeniem nowego modelu kształcenia specjalistów do spraw zarządzania rehabilitacją.

Program wpływa też na poprawę dostępności osób z niepełnosprawnościami do studiów za granicą. Umożliwia przyznanie dodatkowego wsparcia finansowego dla studentów z niepełnosprawnościami, wyjeżdżających na studia i praktyki z programu Erasmus+.

DOSTĘPNOŚĆ DO RYNKU PRACY

Swoją ofertę dla osób z niepełnosprawnościami mają też samorządy. W programach regionalnych możliwe jest zatrudnienie takich osób, wspieranie ich przedsiębiorczości oraz promowanie ekonomii społecznej. W regionach zostały wyłonione organizacje, które prowadzą projekty skierowane między innymi do osób z niepełnosprawnościami. Ich celem jest zwiększenie liczby osób aktywnych zawodowo. Tego typu działania, wsparte z UE, realizują też instytucje takie jak Powiatowe Urzędy Pracy czy Centra Pomocy Rodzinie.

Projekty przewidują bardzo szeroki zakres pomocy i mogą obejmować indywidualne określenie ścieżki zawodowej, pośrednictwo pracy lub poradnictwo zawodowe, szkolenia, praktyki i staże. Programy regionalne umożliwiają również dofinansowanie zatrudnienia lub wyposażenia stanowiska pracy. Możliwe jest też tworzenie nowych miejsc opieki nad dziećmi do lat 3, dostosowanych do potrzeb dzieci z niepełnosprawnościami lub dostosowywanie miejsc już istniejących do ich potrzeb.

Osoby z niepełnosprawnościami mogą również skorzystać z tak zwanych mieszkań

wspomaganych, które są alternatywą dla tradycyjnych placówek opiekuńczych. Powstanie takich mieszkań również dofinansowywane jest z pieniędzy regionalnych.

TECHNOLOGIE NA RZECZ DOSTĘPNOŚCI

Pomoc osobom z niepełnosprawnościami to nie tylko projekty miękkie, takie jak szkolenia, podnoszenie kompetencji czy wspieranie rozwoju zawodowego. W obecnych czasach wielką rolę odgrywają technologie. I to właśnie w nich kryje się potencjał, by uczynić życie osób z niepełnosprawnościami łatwiejszym.

W PROGRAMACH REGIONALNYCH MOŻLIWE JEST ZATRUDNIENIE OSÓB Z NIEPEŁNOSPRAWNOŚCIAMI, WSPIERANIE ICH PRZEDSIĘBIORCZOŚCI ORAZ PROMOWANIE EKONOMII SPOŁECZNEJ.

Dobrym przykładem jest firma Psyllosoft, która rozwinęła się dzięki wsparciu z Funduszy Europejskich. Jej projekt pod nazwą Matia umożliwił zastosowanie metod sztucznej inteligencji w projekcie „sztucznego oka” dla osób niewidomych. Projekt był rozwijany dzięki programowi

Polska Wschodnia. Wspomniany już w artykule PFRON realizuje natomiast z Programu Polska Cyfrowa projekt, którego celem jest powstanie systemu informatycznego, ułatwiającego osobom niepełnosprawnym i podmiotom działającym na ich rzecz, składanie wniosków do Funduszu.

To tylko kilka przykładów na to, jak zapewnia się dostępność Funduszy Europejskich. Tradycyjnie zachęcamy do śledzenia informacji o konkursach na Portalu Funduszy Europejskich (**funduszeu-ropejskie.gov.pl**) oraz na stronach poświęconych poszczególnym programom – również dostępnych dla wszystkich zainteresowanych.

Transport dostępny+ w Polsce Wschodniej

Trasy wolne od przeszkód, pochylnie dla wózków inwalidzkich, systemy zapowiedzi głosowych, pętle indukcyjne, przyciski z opisem w języku Braille'a – to tylko niektóre z wielu ułatwień, jakie czekają na pasażerów w nowych i modernizowanych inwestycjach transportowych w Polsce Wschodniej.

Autor: **Anna Łempicka**

Transport publiczny to podstawowy sposób przemieszczania się dla zdecydowanej większości społeczeństwa. W zależności od celu podróży, szczególną rolę odgrywają w nim autobusy, trolejbusy, czy tramwaje oraz kolej – w podróżach dalekobieżnych. Dlatego tak ważne jest, aby z transportu publicznego mogli korzystać wszyscy, bez względu na trwałe lub czasowe ograniczenia możliwości ruchowych czy percepcji. Dostępność dotyczy bowiem wszystkich – nie tylko osób z niepełnosprawnościami. W zależności od wieku, pory dnia, czy choćby pogody, wszyscy stykamy się z ograniczeniami. Łatwiej nam wsiąść do pociągu z ciężkim bagażem, kiedy wysokość peronu jest dostosowana do wejścia do wagonu. Podróż z dzieckiem staje się dużo wygodniejsza w tramwaju niskopodłogowym, do którego można sprawnie wprowadzić wózek. Bezpieczniej możemy czuć się w autobusie wyposażonym w antypoślizgową podłogę.

W inwestycjach wspieranych ze środków z Unii Europejskiej zasada dostępności dla wszystkich (projektowanie uniwersalne) istnieje od zawsze. Nie inaczej jest w projektach obecnie realizowanych w Polsce Wschodniej. Wykorzystanie projektowania

uniwersalnego to jedno z kryteriów wyboru do dofinansowania projektów zrównoważonego transportu miejskiego. Beneficjenci Programu Polska Wschodnia – miasta wojewódzkie kupują niskopodłogowy tabor, instalują tablice informacji pasażerskiej z systemem głosowym, wyposażają przystanki w specjalne płyty naprowadzające, czy wprowadzają systemy pomagające zamówić przewóz osoby niepełnosprawnej „od drzwi do drzwi”. Dzięki Funduszom Europejskim miasta mogą szukać w tym obszarze zupełnie nowych rozwiązań, których wprowadzenie bez unijnego wsparcia byłoby dużo trudniejsze. Wiele z tych ułatwień zostało z sukcesem wprowadzonych jeszcze w projektach poprzedniej perspektywy finansowej 2007-2013.

Zasada projektowania uniwersalnego dotyczy również projektów infrastruktury kolejowej. To drugi z obszarów transportu, dla których wsparcie przewiduje Program Polska Wschodnia.

PROJEKTOWANIE UNIWERSALNE – takie projektowanie produktów i elementów otoczenia, aby mogły być użytkowane w równym stopniu przez wszystkich ludzi, bez potrzeby specjalnej adaptacji.

DOSTĘPNE TRAMWAJE I AUTOBUSY



DOSTĘPNE PRZYSTANKI



Rzeszów

Dostępny transport miejski to dostępna infrastruktura przystankowa i infrastruktura drogowa w sąsiedztwie przystanków. Pomagają wypustki na przejściach dla pieszych, czy krawężniki obniżone w tym miejscu do poziomu jezdni. Osobom z dysfunkcją wzroku bezpieczne przemieszczanie się zapewniają zainstalowane na przystankach płyty naprowadzające. Do autobusów wygodniej wejść dzięki „wkłęstym” krawężnikom, które pozwalają pojazdom podejżdżać bliżej krawędzi chodnika. Inwestycje z takimi udogodnieniami, współfinansowane ze środków Programu Polska Wschodnia, realizują wszystkie miasta wojewódzkie Polski Wschodniej.



NISKOPODŁOGOWY TABOR

Niskopodłogowe autobusy, tramwaje i trolejbusy wydają się być dziś jednym z podstawowych ułatwień dla podróżujących o ograniczonej sprawności ruchowej – dla osób na wózkach inwalidzkich, osób starszych, z dużym bagażem, czy rodziców prowadzących wózek z dzieckiem. Do takich pojazdów łatwiej wsiąść, a dzięki zastosowanym w nich rozwiązaniom łatwiej również poruszać się w środku. Podróżującym pomagają nisko umieszczone przyciski, wyznaczona przestrzeń umożliwiająca ustawienie wózka inwalidzkiego lub wózka dziecięcego z możliwością zamocowania, co zapobiega ich przesuwaniu się podczas jazdy, podłoga wyłożona materiałem przeciwpoślizgowym, poręcze i uchwyty w żółtym, kontrastującym z otoczeniem kolorze i wiele innych.



Białystok



TABLICE INFORMACJI PASAŻERSKIEJ Z SYSTEMEM GŁOSOWYM – KIELCE, OLSZTYN, RZESZÓW

Tablice wyposażone w system głosowy umożliwiają korzystanie z informacji na nich zamieszczonych przez osoby niewidome. U uruchomienie informacji głosowej odbywa się za pomocą pilota lub po wciśnięciu przycisku znajdującego się na słupie, na którym zamontowana jest tablica. Piloty do tablic dystrybuowane są przez regionalne związki niewidomych. Tablice z powodzeniem funkcjonują już w Kielcach, Olsztynie i Rzeszowie. Popularność tego rozwiązania, wprowadzonego kilka lat temu w Kielcach i Olsztynie spowodowała, że miasta te zdecydowały się zwiększyć liczbę tablic i rozdystrybuować większą liczbę pilotów. Jest to możliwe dzięki współfinansowaniu inwestycji ze środków Programu Polska Wschodnia.



Kielce



BEACONY – BIAŁYSTOK

Beacon to nadajnik sygnału małej mocy, działający w technologii Bluetooth. Może być programowany, a sygnał przez niego nadawany może zawierać dowolną informację. W Białymstoku beacons pomogą osobom niewidomym korzystać z autobusów. Miasto planuje zakup beaconów oraz wprowadzenie aplikacji mobilnej, która będzie automatycznie wyzwalać zapowiedzi głosowe dotyczące odjazdów z danego przystanku. Wszystko za pomocą głośnika w telefonie. Zainstalowana na smartfonie aplikacja podpowie podróżującemu, jaki autobus podjeżdża na przystanek i w jakim kierunku.



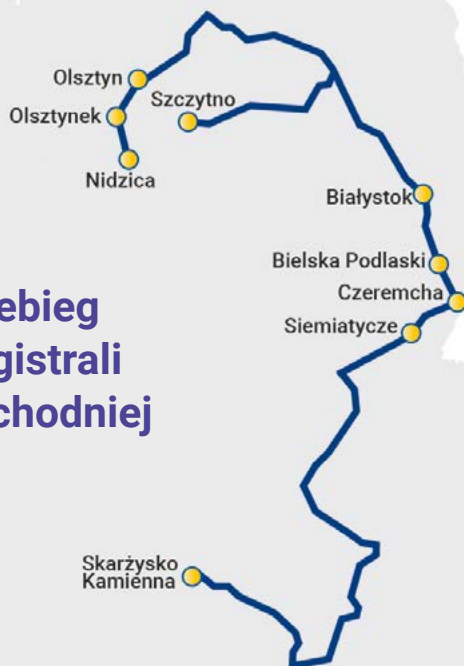
APLIKACJA MOBILNA – BIAŁYSTOK

W Białymstoku aplikacja mobilna pozwoli zamówić przewóz osób niepełnosprawnych „od drzwi do drzwi”. Jak działa? Zarejestrowany użytkownik za pomocą strony www lub aplikacji mobilnej dokonuje rezerwacji kursu. Sprawdza dostępność mikrobusów, wybiera miejsce docelowe podróży i liczbę pasażerów. Dane trafiają do dyspozytora Białostockiej Komunikacji Miejskiej i za jego pośrednictwem na tablety w mikrobusach. Kiedy bus znajdzie się w pobliżu miejsca „odbioru” zamawiającego, ten otrzyma powiadamiającego SMS-a. Dzięki temu nie trzeba oczekiwać na pojazd na zewnątrz budynku. Aplikacja umożliwia również podgląd aktualnej pozycji zamówionego mikrobusu i kontakt z kierowcą.

ŁATWIEJ KOLEJĄ

Dostępność inwestycji kolejowych określają specjalne standardy określone w dokumencie – decyzji Komisji Europejskiej z 21 grudnia 2007 r., tzw. TSI PRM. Spełnienie standardów TSI PRM ma zapewnić wygodę i bezpieczeństwo poruszania się osób z niepełnosprawnością i osób o ograniczonej sprawności ruchowej w obiektach dworcowych, na peronach oraz w pociągach. Pod tym kątem do 2020 roku, dzięki wsparciu Programu Polska Wschodnia, zostanie zmodernizowanych w makroregionie **10** dworców, **32** stacje kolejowe i **71** przystanków osobowych.

Przebieg Magistrali Wschodniej



NIDZICA

Dworzec zaprojektowany został jako jednokondygnacyjny, bez barier architektonicznych. Podróżującym na wózkach inwalidzkich łatwiej będzie kupić bilet, dzięki obniżonemu blatowi kasy biletowej. Dodatkowo, przy okienkach kasowych zostanie zamontowana pętla indukcyjna dla osób niedosłyszących. W przestrzeni dworca zostaną wyznaczone i oznakowane trasy wolne od przeszkód.



OLSZTYN ZACHODNI

Dworzec został w pełni zmodernizowany i przystosowany do potrzeb osób niepełnosprawnych. Dla osób o ograniczonej mobilności zainstalowano pochylnię, łączącą budynek dworca z miastem i miejscami postojowymi. Z myślą o osobach niewidomych powstały ścieżki prowadzące oraz tyflograficzne (wypukłe) mapy obiektu. Na dworcu wydzielona jest również przestrzeń dedykowana opiekunowi z dzieckiem.



BIAŁYSTOK

Zabytkowy budynek dworca zostanie przebudowany tak, aby mogły z niego korzystać osoby o ograniczonej sprawności. Ułatwią to: trasa wolna od przeszkód i specjalne wypukłe elementy nawierzchniowe. W miejscach, które trudno pokonać osobie niepełnosprawnej, czy rodzicowi z dzieckiem w wózku zostaną zamontowane pochylnie. Dotarcie na parking z miejscami dla osób niepełnosprawnych ułatwi dotykowa mapa kompleksu.

Różne wymiary dostępności we współpracy międzynarodowej

Osoby z niepełnosprawnościami napotykają wiele barier w życiu codziennym, np.: w dostępie do edukacji, zatrudnienia, instytucji kultury czy urzędów. Projekty finansowane z programów Interreg starają się eliminować te przeszkody, dzięki koncentracji działań również na potrzebach osób wykluczonych lub zagrożonych wykluczeniem społecznym.

Autor: **Aleksandra Chudy**

To, co w tych inicjatywach jest wyjątkowe, to realizacja pomysłów w międzynarodowych zespołach. Dzielenie się wiedzą i doświadczeniami pozwala na zróżnicowane podejście do tych samych lub podobnych problemów istniejących w różnych krajach i wypracowanie wspólnych rozwiązań.

POLSKO-LITEWSKIE POGRANICZE Z INICJATYWĄ

Przykładem transgranicznej inicjatywy wspierającej osoby wykluczone i zagrożone wykluczeniem na pograniczu polsko-litewskim jest projekt „**Rozwój transgranicznych inicjatyw społecznych**” zrealizowany przez miasta Ełk, Alytus i Varena. W tych trzech miejscowościach



Spotkanie studyjne w Varenie.
Fot. Angelė Gavelienė

wprowadzono wspólny **Transgraniczny Program Dużych Rodzin**. Dzięki niemu posiadacze kart rodziny 3+ mogą korzystać na preferencyjnych warunkach z usług oferowanych przez miasto oraz przedsiębiorców prowadzących m.in. sklepy, restauracje, sale zabaw. Do programu można dołączyć w każdym momencie.

Dla rodzin, w których są osoby zależne, partnerzy projektu zorganizowali **wizyty studyjne**. Dzięki tym spotkaniom, osoby znajdujące się w podobnej sytuacji, a pochodzące z sąsiadujących krajów, wymieniły się doświadczeniami i zacieśniły więzi. Podczas gdy opiekunowie uczestniczyli w **wykładach** na temat m.in. psychologicznych aspektów komunikacji z dzieckiem z niepełnosprawnością, radzenia sobie ze stresem, ich podopieczni brali udział m.in. w **warsztatach** plastycznych, lekcjach tańca. Dodatkowo, dzieci z zaburzeniami psychicznymi uczestniczyły w **treningu umiejętności społecznych** oraz integracji sensorycznej, a dzieci mające wadę wymowy skorzystały z bezpłatnych **porad logopedy**.

Aby pomoc była kompleksowa, działaniami projektu objęto również polskie i litewskie instytucje wspierające osoby zagrożone wykluczeniem

społecznym. **Wspólne szkolenia, warsztaty i wizyty studyjne** pozwoliły pracownikom socjalnym na wymianę doświadczeń i zdobycie wiedzy m. in. w zakresie projektowania i świadczenia usług społecznych i zdrowotnych oraz zapobiegania ryzyku ubóstwa i wykluczenia. Więcej informacji o projekcie na stronie: www.elk.pl

DOSTĘPNA EDUKACJA I PRACA

Z kolei na pograniczu polsko-niemieckim osoby z niepełnosprawnością, głównie intelektualną, mogą liczyć na pomoc w edukacji, przygotowaniu do zatrudnienia i samym zatrudnieniu. Dzięki innowacyjnemu, kompleksowemu podejściu do kształcenia, osoby te będą mogły pracować na otwartym rynku pracy w Euroregionie Nysa.

Na czym to podejście polega?

Po pierwsze, kształcenie odbywa się w oparciu o nowe narzędzie, jakim są **profile kompetencji zawodowych**. Dzięki profilom instruktorzy instytucji pracujących z osobami z niepełnosprawnością intelektualną uwzględnią w programach szkoleń konkretne czynności zawodowe. Profile mają być dostosowane do zdolności poznawczych i zdrowotnych osób z dysfunkcjami. Przykładowo, profil kompetencji zawodowych pokojowej będzie zawierał opis czynności odkurzenia. Zostanie opracowanych 10 profili w zawodach, np.: pomocnik ogrodnika, piekarz, ceramik, pracownik restauracji, drukarz, introligator.

Po drugie, osoby z niepełnosprawnością będą mogły wziąć udział w **szkoleniach językowych i z zakresu komunikacji alternatywnej i wspomaganiej** (np.: systemy gestów, piktoqramy). Będą mogły również wzmocnić **kompetencje społeczno-komunikacyjne**, takie jak: kreatywność, komunikatywność, praca w zespole,



Paraolimpiada Żłotoryja 2017. Fot. Jacek Grabowski, pracownik Starostwa Powiatowego w Żłotoryi

asertywność, organizacja czasu itp. Powyższe umiejętności będą przez nie doskonalone podczas **wydarzeń sportowo-kulturalnych** (np.: Paraolimpiada Żłotoryja 2017 oraz tegoroczne Mistrzostwa Osób Niepełnosprawnych w Grillowaniu). Umiejętności interpersonalne „trenowane” podczas takich imprez, mogą zaowocować w przyszłości w kontaktach z klientami w sektorze usługowym.

Po trzecie, **praktyki**: w polskich i niemieckich ośrodkach dydaktycznych oraz **w przedsiębiorstwach**. Partnerzy projektu współpracują już z firmami, w których osoby z niepełnosprawnością mogą sprawdzić swoje umiejętności. Praktykanci, którzy uzyskają najlepsze oceny pracodawców, zostaną na minimum trzy-miesięcznych **płatnych stażach z gwarancją zatrudnienia**. Partnerzy szacują, że około 20 osób podejmie zatrudnienie.

Aby ułatwić przedsiębiorcom podjęcie decyzji o zatrudnieniu osób z niepełnosprawnościami, zostanie opracowane **vademecum na temat ulg, uprawnień i obowiązków wynikających z zatrudniania osób niepełnosprawnych na otwartym rynku pracy**.

Opisane działania zaplanowano w projekcie **„ERL – Educatio, Repetito, Labora – kształcenie ustawiczne osób z niepełnosprawnością”**, który jest realizowany przez Powiat Złotoryjski/Starostwo Powiatowe w Złotoryi oraz Kloster St. Marienstern Zisterzienserinnen-Abtei Kloster St. Marienstern. Finansowanie pochodzi ze środków programu Interreg Polska – Saksonia. Informacje o projekcie znajdują się na stronie: www.powiat-zlotoryja.pl

„COME IN!” – DOSTĘPNA KULTURA

Muzeum Archeologiczne w Krakowie, wspólnie z partnerami z Włoch, Słowenii, Austrii, Chorwacji i Niemiec realizuje projekt **„COME-IN!”**, finansowany z programu Interreg Europa Środkowa. Celem tej inicjatywy jest zwiększenie dostępności instytucji kultury dla osób z różnymi rodzajami niepełnosprawności.

Krakowskie muzeum zaczęło od wprowadzenia zasad współpracy i kontaktu z osobami z niepełnosprawnością, które ujęto w **„Podręczniku dla pracowników muzeów”** oraz **„Wytycznych Come-in!”**. Pracownicy jednostki zostali przeszkoleni m.in. w **zakresie projektowania wystaw**



Szkolenie Come-in! dla pracowników Muzeum Archeologicznego w Krakowie (warsztaty z osobą niewidomą). Fot. A. Susuł

z uwzględnieniem potrzeb osób z niepełnosprawnością oraz **odpowiedniego zachowania** wobec nich. Szkolenie poprowadzili przedstawiciele Fundacji Kultura bez Barrier (w tym osoba niewidoma i osoba słabosłysząca).

Muzeum planuje szereg działań ułatwiających zwiedzanie. Placówka zamierza uruchomić nową **stronę internetową w standardzie dostępności dla osób z niepełnosprawnością (WCAG 2.0)** oraz **przystosować stałą wystawę** do potrzeb osób z dysfunkcją słuchu i wzroku. Muzeum będzie bardziej interaktywne. Zwiedzający nie tylko będą mogli dotykać kopii wybranych zabytków, próbek materiałów użytkowanych w dawnych czasach (np.: kamień, skóra, brąz, żelazo), ale również ubierać popiersia przedstawiające ludzi z różnych epok w historyczne stroje. Dodatkową pomocą w zwiedzaniu będzie **aplikacja** omawiająca wybrane zabytki. Opisy eksponatów zostaną przygotowane w formie tekstu uproszczonego, audiodeskrypcji oraz w języku migowym.

Partnerzy przedsięwzięcia planują upowszechnić **„Wytyczne come-in!”** wśród innych placówek muzealnych w Europie oraz wprowadzić odznakę COME-IN, która będzie przyznawana muzeom spełniającym standardy dostępności wypracowane w projekcie. Więcej informacji o projekcie na stronie: www.interreg-central.eu

NA ZAKOŃCZENIE

Mamy nadzieję, że ww. działania zainspirują Państwa do podejmowania podobnych inicjatyw lub poszukiwania całkiem nowych rozwiązań w obszarze dostępności. A to wszystko po to, by osoby z niepełnosprawnościami na równi z osobami pełnosprawnymi mogły uczestniczyć w życiu prywatnym i publicznym.

Poprawić jakość życia

Podniesienie jakości życia i zapewnienie niezależności osobom o szczególnych potrzebach – to główne cele programu Dostępność Plus, którego realizację zaplanowano na lata 2018-2025. Służyć temu będzie poprawa dostępności przestrzeni publicznej, architektury, transportu, produktów i usług na szeroką skalę.

Autor: **Beata Michalik**

Mówiąc o szczególnych potrzebach części społeczeństwa, warto pamiętać, że dotyczą one nie tylko osób z niepełnosprawnościami, ale również seniorów, kobiet w ciąży, osób ze szczególnymi potrzebami. Wszyscy potrzebują zarówno przyjaznej przestrzeni publicznej, jak i równych szans na rynku pracy czy w edukacji. Dostępność miejsca zamieszkania, szkoły, sklepu, środków transportu, miejsca pracy, czy instytucji publicznych jest przecież jednym z podstawowych elementów funkcjonowania nowoczesnego społeczeństwa.

Realizacja programu Dostępność Plus, a więc i wydatkowanie zaplanowanych 23 miliardów złotych zostały rozłożone w czasie na 7 lat. W tym czasie powinno ulec zmianie 8 podstawowych obszarów funkcjonowania społeczeństwa: architektura, transport, edukacja, służba zdrowia, cyfryzacja, usługi, konkurencyjność i koordynacja.

- **Architektura.** Poprawi się dostępność bloków mieszkalnych, obiektów usługowych, instytucji publicznych. Powstaną podjazdy, bariery, budynki będą wyposażone w lekko otwierające się drzwi lub automatyczne oświetlenie.
- **Transport.** Nowe autobusy, tramwaje i pociągi będą dostosowane dla osób z niepełnosprawnościami. Sukcesywnie modernizowane będą dworce i przystanki.
- **Edukacja.** Szkoły, przedszkola i uczelnie będą dostosowywane do potrzeb wszystkich pod względem zarówno wyposażenia, jak i odpowiednich programów nauczania, które uwzględnią wiedzę o dostępności.
- **Służba zdrowia.** Szpitale i przychodnie staną się bardziej przyjazne, wyposażone w sprzęt ułatwiający komunikację i poruszanie się. Zmianie ulegną też niektóre procedury funkcjonowania służby zdrowia.
- **Cyfryzacja.** Poprawiona zostanie dostępność wszystkich serwisów administracji rządowej, dzięki czemu każdy będzie mógł bez problemu załatwić sprawę urzędową online.
- **Usługi.** Osoby z niepełnosprawnościami będą mogły korzystać z wielu rodzajów usług, także online. Bardziej dostępne staną się obiekty turystyczne, sportowe, tereny rekreacyjne.
- **Konkurencyjność.** Powstanie zaplecze badawcze dla różnych gałęzi przemysłu, które będą poszukiwać najbardziej funkcjonalnych i ergonomicznych rozwiązań dla produktów i usług dostępnych dla wszystkich.
- **Koordynacja.** Powstanie ośrodek koordynujący, którego zadaniem będzie zarządzanie działaniami związanymi z dostępnością. Program zakłada przygotowanie odrębnej, horyzontalnej ustawy o dostępności.

Ułatwić życie, wyrównać szanse

Tyle jest wymiarów dostępności, ilu ludzi, którzy jej potrzebują. Czy program Dostępność Plus ułatwi życie osobom niepełnosprawnym w Polsce? Z pewnością w wielu aspektach życia – tak. Pewnie nie we wszystkich. I nie od razu.

Autor: **Beata Michalik**

Historie bohaterów filmu, wyemitowanego podczas konferencji otwierającej program pokazują potrzeby, które uświadamiają nam, jak wiele jest do zrobienia.

SKRZYDŁA ANIOŁA

Angelika Kuzin jest artystką – designerem, wykonuje dwu- i trójwymiarowe projekty. Jest też wielokrotną mistrzynią Polski Niestyszących w biegach na dystansie 400 m i 800 m. Od urodzenia ma głęboki niedosłuch. Na co dzień posługuje się językiem migowym, interesuje się kulturą i historią Głuchych, ma wśród nich przyjaciół. O sobie pisze: *Marzę o tym, bym mogła jak anioły latać*



wszędzie, by nie przydeptywano mi skrzydeł słowami „nie możesz tego zrobić, bo jesteś niesłysząca”. Chcę przekonywać wszystkich z mojego otoczenia o moich możliwościach i o tym, że głuchota nie jest żadnym ograniczeniem.

Zdaniem Angeliki, największą barierą dla niesłyszących jest komunikacja społeczna. Ich niepełnosprawność jest niewidzialna, a jednak nie mogą porozumieć się z innymi ludźmi. *Dla osób niesłyszących od urodzenia język polski jest językiem obcym. Uczą się go z wielkim trudem i wysiłkiem, jednak edukacja szkolna w tym zakresie jest niewystarczająca i brakuje lektoratów języka polskiego dla dorosłych głuchych – wyjaśnia.*

W Polsce brakuje systemowych udogodnień – np. łatwego dostępu do tłumaczy języka migowego, co może stanowić zagrożenie dla zdrowia a nawet dla życia. Przykład – telefony alarmowe 112 ani 999 nie przyjmują SMS-ów, jak więc wezwać pomoc?

Co dla osób niesłyszących może zrobić program Dostępność Plus? *Oczekujemy dwóch prostych rozwiązań – informuje Angelika – Wprowadzenia w szkołach dla Głuchych dwujęzyczności, co*

umożliwi podniesienie poziomu nauczania i poprawi znajomość języka polskiego. Takie rozwiązanie zwiększy dostęp do wykwalifikowanych i certyfikowanych tłumaczy języka migowego, w tym wprowadzenia technologii informacyjnej – tłumacza online do wszystkich instytucji publicznych. Program Dostępność Plus jest ambitny. W ciągu 7 lat przewidziano wydatkowanie 23 mld zł. Myślę, że warto zaangażować te pieniądze w rozwój przedsiębiorczości osób niepełnosprawnych i dostępność do wszystkich aspektów życia społecznego.

7 SCHODÓW DO WOLNOŚCI

Aleksandra Wilczyńska – emerytowana pani psycholog – choruje od wielu lat. Nigdy wcześniej postępujące zwyrodnienie kości nie dawało się jej aż tak bardzo we znaki. Po wstawieniu endoprotezy pod koniec lat 80. żyła normalnie: pracowała, załatwiała sprawy, spotykała się z ludźmi. Aż do 2010 roku, kiedy konieczna okazała się wymiana endoprotezy. Wtedy zaczęły się „schody” – jeszcze przed zabiegiem okazało się, że najpierw trzeba zoperować żyłki. Pechowa operacja zakończyła się zakażeniem bakterią, która uniemożliwiła wstawienie nowej endoprotezy. *Od tej pory mój stan się pogarsza – mówi Aleksandra Wilczyńska. – Życie stało się bardzo trudne. Najgorsze jest to, że jakiś czas temu udało nam się dostosować mieszkanie do potrzeb osoby o obniżonej sprawności, a teraz już konieczny byłby kolejny remont, bardzo kosztowny i wymagający zaangażowania.*

Z czym pani Aleksandra ma największy problem na co dzień? Wbrew pozorom nie z barierami architektonicznymi w miejskich obiektach i instytucjach (urzędnicy bowiem chętnie przyjeżdżają do niej, a stopień dostosowania budynków jest



coraz lepszy), ale z ... pokonaniem 7 schodków w bloku, w którym mieszka. Problemem jest też znalezienie odpowiedniego transportu – przystosowanych do tego pojazdów jest w Warszawie wciąż za mało, dlatego trzeba długo czekać na zamówiony samochód. *Na transport zazwyczaj czekam około tygodnia, po wcześniejszym zamówieniu – wyjaśnia Aleksandra. – Jest to dla mnie bardzo ważne, jeżdżę na zabiegi, rehabilitację. Wciąż jeszcze liczę na powrót do zdrowia, więc nie mogę zamknąć się w czterech ścianach. Mam nadzieję, że wprowadzenie w życie programu Dostępność Plus pomoże mi w codziennym życiu, pozwoli odciążyć moich bliskich, którzy się mną opiekują.*

BRAKUJE STANDARDÓW

Stracił wzrok w wypadku, na szczęście uratował życie. Sebastian Grzywacz nie uważa się za osobę niepełnosprawną. Jednak brak możliwości widzenia jest znaczącym utrudnieniem w codziennym życiu. Zwłaszcza jeśli człowiek jest tak aktywny i ma mnóstwo obowiązków. Najtrudniejsze jest przemieszczanie się środkami komunikacji publicznej, w dodatku – z psem przewodnikiem.

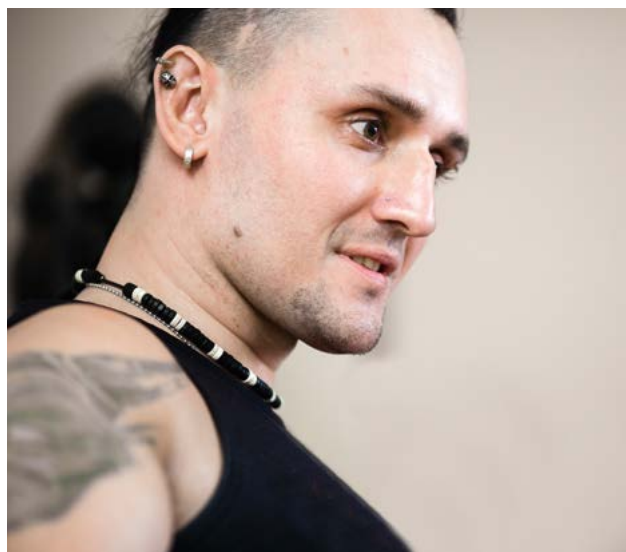


Sebastian od tej strony zna Warszawę niemal jak przysłowiową własną kieszeń. Potrafi z pamięci wymienić miejsca, skrzyżowania, przejścia dla pieszych, które – dla niewidomego okazują się barierą bardzo trudną do pokonania. Na każdym przejściu sygnał dźwiękowy dla niewidomych inaczej brzmi, na każdym przystanku w innym miejscu stoją specjalne słupy informacyjne, co jest utrudnieniem dla osób niedowidzących. Słupki, krawężniki, wystające elementy dekoracyjne na chodnikach – wszystko to, co dla widzących jest naturalne i oczywiste, niewidomym utrudnia życie. Zdaniem Sebastiana Grzywacza najważniejszą kwestią jest standaryzacja. To magiczne słowo oznacza przede wszystkim ujednoczenie oznakowania, dźwięków, wysokości progów w pojazdach komunikacji publicznej, wysokości peronów kolejowych itd. *Najważniejsze słowa, jakie padły podczas konferencji Dostępność Plus to, moim zdaniem, właśnie temat standaryzacji, która powinna unormować wiele spraw i w rezultacie ułatwić życie osobom z różnymi niepełnosprawnościami* – mówi Sebastian Grzywacz. – *Poza tym ważne jest też to, żeby tym osobom umożliwić*

znalezienie pracy czy innych zajęć. Z moich obserwacji wynika, że i tak w naszym kraju jest coraz lepiej, bariery są stopniowo likwidowane, do potrzeb osób niepełnosprawnych dostosowują się banki, urzędy, giełda, jednak wciąż jest jeszcze wiele do zrobienia.

NIEOCENIONA LUDZKA POMOC

Tomek Kowalski – muzyk, zwycięzca znanego telewizyjnego programu muzycznego miał wypadek na motocyklu kilka lat temu. Od tamtego czasu porusza się na wózku inwalidzkim. Największym problemem okazało się przerobienie domu, w którym mieszka, dostosowanie go do potrzeb osoby poruszającej się na wózku. Okazało się, że jest to ogromny problem, przede wszystkim finansowy. *Nie byłem wtedy oficjalnie nigdzie zatrudniony, co oznaczało brak ZUS-u, byłem dosłownie jak bez ręki* – wspomina Tomek. – *Gdyby nie wsparcie przyjaciół, pomoc sponsorów, nie miałbym nic, przypuszczalnie leżałbym wpatrzony w sufit, bo tak się to często kończy. Wiem, że depresja dopada człowieka momentalnie, kiedy staje się zależny od innych, nie ma możliwości swobodnego kontaktowania się z ludźmi. Paradoksalnie moim*



szczęściem okazało się to, że wcześniej udało mi się osiągnąć sukces w muzyce, nie byłem anonimowy. Dzięki temu łatwiej było mi zdobyć zaufanie i wsparcie innych ludzi.

Zdaniem Tomka świat jest tak skonstruowany, że bardzo liczy się w nim sprawność fizyczna. Pozwala na niezależność i nieograniczony kontakt z innymi ludźmi. Dlatego tak ważne jest likwidowanie barier przeszkadzających w tej niezależności. *Wiele rzeczy zacząłem zauważać dopiero po wypadku – mówi Tomek Kowalski. – Na szczęście są też pozytywne obserwacje. Np. w Trzebnicy – mieście, niedaleko którego mieszkam, jest już wiele udogodnień dla osób niepełnosprawnych. Są podjazdy w urzędach, specjalne podesty w autobusach, przystosowane taksówki... Wiele rzeczy wymaga jeszcze poprawienia, dlatego inicjatywa programu Dostępność Plus jest bardzo ważna, chociaż jego realizacja na pewno zajmie dużo czasu.*

POTRZEBNY ASYSTENT

Andrzej Suchcicki godzi pracę w Stowarzyszeniu Bardziej Kochani (które współtworzył wraz z żoną Ewą i innymi rodzicami) z opieką nad córką Natalią. Zespół Downa, z którym przyszła na świat 29-letnia dziś Natalia, to wada genetyczna, która pozwala człowiekowi prawie normalnie funkcjonować w społeczeństwie. Wymaga ona jednak stałej opieki, towarzystwa i wsparcia praktycznie przez całe życie. Oprócz pomocy na co dzień potrzebuje też – jak każdy – rozrywki, kontaktów z rówieśnikami, możliwości rozwoju. Czy realizacja założeń programu Dostępność Plus pozwoli spełnić te oczekiwania?

Myślę, że jest potężna grupa ludzi, którym program Dostępność Plus może pomóc – mówi



Andrzej Suchcicki. – Jednak w przypadku osób z niepełnosprawnością intelektualną tak naprawdę nie bardzo wiadomo, co ta dostępność oznacza. Z całego ogromu pomysłów, które przedstawiono, najbardziej z naszego punktu widzenia przydatne byłoby stworzenie instytucji asystenta osoby niepełnosprawnej. To pomogłoby odciążyć rodziców opiekujących się np. osobami z zespołem Downa, ułatwiłoby wiele spraw od strony organizacyjnej.

Zdaniem Andrzeja Suchcickiego ważne jest, by osobom niepełnosprawnym intelektualnie stwarzać jak najlepsze warunki rozwoju i codziennego funkcjonowania. Oznacza to między innymi przebywanie w grupie podobnych do siebie ludzi. Będąc pracownikiem stowarzyszenia Bardziej Kochani współorganizuje spotkania, zajęcia, kolonie i imprezy dla podopiecznych, jeździ z nimi na wycieczki – również zagraniczne – na których coraz lepiej sobie radzą. A córka Natalia towarzyszy mu niemal zawsze – *Lubię wszystko z nią robić. Nawet polubiłem muzykę disco-polo, którą Natalia uwielbia – podkreśla.*

Premier Mateusz Morawiecki zainauguował program **Dostępność Plus**



Trzydziestu sygnatariuszy
– przedstawiciele rządu, samorządów,
organizacji pozarządowych,
przedsiębiorców, instytucji publicznych
i mediów – podpisało Partnerstwo na
rzecz Dostępności. Uroczystość odbyła się
w warszawskim Centrum Nauki Kopernik.



Wartość inwestycji wpisujących się
w Program i realizujących jego cele wyniesie
w latach **2018-2025** ok. **23** mld zł.
Źródłem finansowania będą: fundusze
europejskie, fundusze norweskie oraz środki
z budżetu państwa i samorządów.



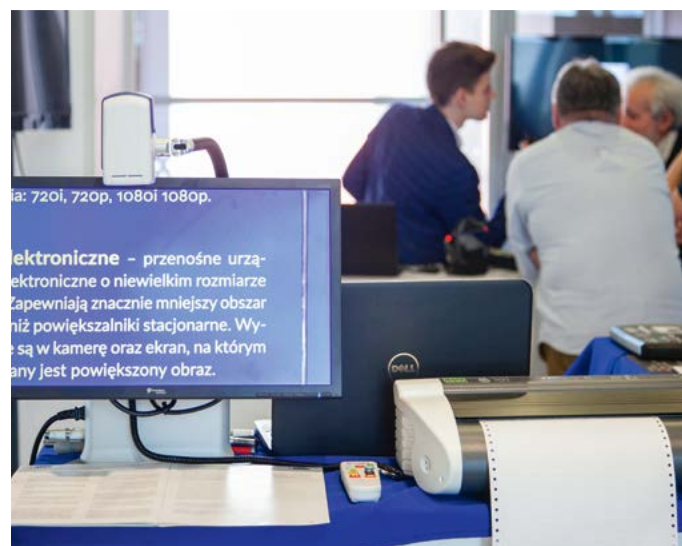
Podpisany dokument jest wspólnym zobowiązaniem rządu, organizacji pozarządowych oraz biznesu do podejmowania działań na rzecz likwidacji barier dla osób niepełnosprawnych. To też jedno z pięciu priorytetowych działań rządu Mateusza Morawieckiego. Program ma poprawić dostępność przestrzeni publicznej, produktów i usług, a tym samym podnieść jakość życia i zwiększyć niezależność osób starszych i osób z trwałymi lub czasowymi ograniczeniami (np. kobiet w ciąży, osób z małymi dziećmi itp.).

Osoby z niepełnosprawnościami chcą po prostu normalnie żyć, pracować, płacić podatki, być częścią naszego społeczeństwa we wszystkich możliwych wymiarach. Będziemy pomagać, wspierać, usuwać bariery – mówił premier Mateusz Morawiecki. Zrobimy wszystko, co możliwe, zarówno poprzez zmiany legislacyjne, współpracę między rządem i samorządami, ale również przez zaangażowanie odpowiednich środków budżetowych i unijnych, by przestrzeń publiczną uczynić bardziej przyjazną i likwidować „więzienia czwartego piętra”.

Obszary programu

Dostępność Plus

**architektura, transport,
edukacja, służba zdrowia, usługi,
konkurencyjność i koordynacja.**



Internet będzie w szkołach standardem

Do 2020 roku wszystkie polskie szkoły będą miały dostęp do szerokopasmowego internetu. To efekt realizacji projektu Ogólnopolska Sieć Edukacyjna.

Autor: **Mariusz Golak**

Obecnie wszystkich placówek oświatowych jest ponad 30 tys. Jak podaje Ministerstwo Cyfryzacji, tylko ok. 10 proc. z nich posiada internet o minimalnej przepustowości 100 Mb/s i wykorzystuje go do nauki. Największymi przeszkodami w jego upowszechnieniu były do tej pory ograniczenia finansowe i zróżnicowana dostępność do infrastruktury. W tym przypadku szkoły nie zostaną obciążone kosztami.

KORZYŚCI Z PROJEKTU OSE

Realizacja projektu sprawi, że wszystkie szkoły w Polsce uzyskają dostęp do szerokopasmowego internetu. Przepływ informacji odbywać się będzie za pośrednictwem dedykowanej sieci telekomunikacyjnej. Będzie ona publiczną siecią, opartą na infrastrukturze szerokopasmowej (już istniejącej,

jak również powstałej w najbliższej przyszłości w wyniku realizacji komercyjnych i dofinansowanych z Programu Polska Cyfrowa (POPC) inwestycji. Udostępnienie internetu pozwoli w efekcie na zmianę sposobu kształcenia uczniów.

NOWOCZESNA EDUKACJA

Projekt Ogólnopolska Sieć Edukacyjna został przygotowany przez Ministerstwo Cyfryzacji. Umożliwi on uczniom korzystanie z nowych form nauczania i zdobywanie nowych umiejętności. OSE ma też wyrównać szanse uczniów z mniejszych miejscowości. W praktyce szerokopasmowy internet ułatwi im zdobywanie wiedzy przez umożliwienie powszechnego wykorzystania zasobów edukacyjnych dostępnych w internecie (np. zapewnianych dotychczas przez Ministerstwo Edukacji Narodowej, jego jednostki podległe lub przez nie nadzorowane). Zyskać powinni również nauczyciele – nowoczesna technologia sprawi, że łatwiejsza będzie wymiana informacji i doświadczeń pomiędzy samymi szkołami, co stworzy podstawę do intensywniejszej współpracy między nimi.

OPERATOR SIECI

Operatorem sieci została Naukowa i Akademicka Sieć Komputerowa (NASK Państwowy Instytut Badawczy). Zajmuje się ona dostarczaniem sieci



telekomunikacyjnych, świadczeniem usług telekomunikacyjnych i zapewnianiem bezpieczeństwa sieci komputerowych. NASK posiada odpowiednie doświadczenie oraz niezbędne know-how w zakresie m.in. profili korzystania z usług telekomunikacyjnych przez jednostki oświatowe i naukowe czy optymalizacji procesu dostarczania rozwiązań teleinformatycznych i usług świadczonych na potrzeby podmiotów realizujących zadania oświatowe/naukowe.

Pierwsze szkoły otrzymają możliwość korzystania z internetu szerokopasmowego w 2018 roku. Do 2020 roku usługa obejmie wszystkie placówki oświatowe.

W 2018 roku weszliśmy już we właściwą fazę realizacji OSE – prowadzimy przetargi na łącza, sprzęt i przystępujemy do podłączania pierwszych grup szkół. Program zakłada udostępnienie wszystkim szkołom w Polsce bezpłatnego internetu o wysokiej, symetrycznej przepustowości do końca 2020 roku. Według harmonogramu, w tym roku do sieci zostanie podłączonych 1,5 tys. lokalizacji. W 2019 roku planowane jest podłączenie już ponad 12 tys. miejsc. Docelowo, do 2020 roku, do OSE będą podłączone wszystkie szkoły, czyli blisko 19,5 tys. punktów adresowych – mówi Agnieszka Marciniak, dyrektor pionu OSE w NASK Państwowy Instytut Badawczy.

Projekt zostanie sfinansowany z Programu Polska Cyfrowa, a jego koszt funkcjonowania będzie finansowany z budżetu państwa.



ZASADY PODŁĄCZANIA SZKÓŁ DO INTERNETU

Agnieszka Marciniak, dyrektor pionu OSE w NASK Państwowy Instytut Badawczy

Na podstawie przeprowadzonych przetargów NASK ustala harmonogram gotowości podłączenia szkół do OSE. Wskazana w harmonogramie szkoła może zgłosić chęć przystąpienia do programu. Po podpisaniu umowy z Operatorem OSE, na podstawie przygotowanego projektu, instalowany jest sprzęt dostępowy zgodnie z zapisami Ustawy o OSE (punkt dostępowy, przełącznik sieciowy) oraz uruchamiana usługa bezpiecznego internetu OSE. Instalacji dokonują podwykonawcy NASK wyłaniani w procedurach przetargowych.

Od chwili uruchomienia usługi NASK zapewnia wsparcie Centrum Kontaktów OSE, a w przypadku awarii lub innych problemów z działaniem sieci świadczy usługi utrzymaniowe.

NASK, oprócz dostarczenia i dbania o sprawne funkcjonowanie infrastruktury dostępu do internetu, zadba o jego bezpieczeństwo. Operator OSE – na bazie swych wieloletnich doświadczeń i po analizie obecnych trendów – udostępni pakiet usług bezpieczeństwa, który zapewni ochronę nie tylko infrastruktury, ale także – dzięki udostępnieniu odpowiednich, łatwo konfigurowalnych narzędzi – użytkowników OSE. Będzie też rozwijał i udostępniał narzędzia ułatwiające szkołom wykorzystywanie możliwości OSE. Co ważne, w praktyce korzyści uzyskiwane z dostępu do sieci będą w dużej mierze zależały od kreatywności, zaangażowania i kompetencji kadry pedagogicznej w poszczególnych szkołach.

Elektryczna przyszłość komunikacji

Nowoczesne, ciche, przyjazne dla środowiska ... i zasilane prądem. Czy takie autobusy już niedługo będą codziennością na ulicach polskich miast? Brzmi jak science fiction? Nic bardziej mylnego. Autobusy elektryczne to nie technologia jutra, to rozwiązanie dostępne już dziś.

Autor: **Ewa Kozioł**

O tym, jak bardzo zanieczyszczone jest powietrze w polskich miastach, nie trzeba już dziś nikogo przekonywać. Największy problem mają duże aglomeracje, w których liczba samochodów i autobusów stale rośnie. Kolejny kłopot stanowią pojazdy stare, emitujące do atmosfery duże ilości szkodliwych spalin. Nie można ich jednak całkowicie wycofać, podobnie jak nie da się całkowicie wyeliminować ruchu samochodowego. Można jednak postawić na rozwiązania, dzięki którym ilość zanieczyszczeń trafiających do środowiska zostanie znacznie ograniczona. Takie możliwości dają nowoczesne, elektryczne autobusy miejskie.

PRZYJAZNE DLA ŚRODOWISKA

Największą zaletą autobusów elektrycznych jest zerowa emisja spalin. Nie wytwarzają one zanieczyszczeń, które – tak jak w przypadku dobrze nam znanej komunikacji miejskiej – trafiają do środowiska. Są przy tym bardzo ciche, dzięki czemu obniżamy poziom hałasu, co w dużych miastach jest ogromną zaletą.

Barierą, z którą mogą spotkać się polskie miasta zainteresowane zakupem elektrycznych autobusów, może być ich wysoka cena oraz konieczność zaplanowania i dostosowania infrastruktury do ładowania pojazdów. Autobusy elektryczne mogą być



Autobusy elektryczne będą wkrótce jeździć po najbardziej reprezentacyjnych ulicach Warszawy.

ładowane m.in. poprzez zamontowany na dachu pantograf, jak też przez złącze typu plug-in, gdy znajdują się na terenie zajezdni. Na każdą z tych inwestycji można otrzymać dofinansowanie m.in. z Programu Infrastruktura i Środowisko. Dostępna jest już dokumentacja konkursowa dla projektów związanych z zakupem taboru elektrycznego. W sumie do rozdysponowania jest ok. 300 mln zł. O pieniądze będą mogły się ubiegać miasta wojewódzkie i ich obszary funkcjonalne, miasta średnie, tracące funkcje społeczno-gospodarcze oraz działające w ich imieniu jednostki organizacyjne i spółki specjalnego przeznaczenia. Nabór wniosków planowany jest na koniec 2018 roku.

DOBRE INWESTYCJE

Miasta, które stawiają na elektryczny transport miejski, to m.in. Kraków i Warszawa. Tu z powodzeniem

już kursują pierwsze eko-autobusy, a to dopiero początek inwestycji w obu aglomeracjach. Obecnie Kraków ma już 26 autobusów elektrycznych. Kilka regularnych linii obsługiwanych jest wyłącznie autobusami elektrycznymi. Dzięki dofinansowaniu z funduszy unijnych w ubiegłym roku na ulicach miasta pojawiło się 20 nowych pojazdów. Autobusy elektryczne są bardzo komfortowym środkiem transportu miejskiego, dlatego Kraków planuje dalsze inwestycje. W tym roku z RPO WM 2014–2020 realizowany będzie kolejny projekt: „Zakup niskoemisyjnych, niskopodłogowych autobusów w celu obsługi komunikacji zbiorowej aglomeracji

krakowskiej – kontynuacja”. Dofinansowany zostanie zakup 78 pojazdów, w tym 56 autobusów standardowych o długości 12 m, 10 autobusów midi o długości do 9 m oraz 12 autobusów hybrydowych przegubowych o długości 18 m.

Do ogromnych inwestycji związanych z zakupem elektrycznych autobusów miejskich szykuje się też Warszawa. Miejskie Zakłady Autobusowe już w tej chwili eksploatują 21 elektrobusów. Jednak tu prawdziwa ofensywa taborowa dopiero się zacznie. Jeszcze w tym roku ruszy wielki przetarg na zakup 130 przegubowych autobusów



BEZPIECZEŃSTWO I KOMFORT

Marek Gancarczyk, rzecznik prasowy MPK SA w Krakowie

Celem MPK SA w Krakowie jest zapewnienie bezpiecznego i komfortowego transportu dla wszystkich pasażerów. Równie ważne są aspekty środowiskowe. To one skłoniły krakowskiego przewoźnika do pozyskania dodatkowych źródeł finansowania zakupu nowych ekologicznych autobusów, w tym m.in. autobusów elektrycznych. Ich największą zaletą jest brak emi-

sji zanieczyszczeń – są to pojazdy bezemisyjne. Jednocześnie zapewniają pasażerom wysoki komfort podróży. Są wyposażone w klimatyzację, monitoring, automat biletowy oraz nowoczesny system informacji pasażerskiej. W każdym z autobusów pasażerowie mogą korzystać z portów USB, dzięki którym doładują swoje telefony i tablety. Niska podłoga i specjalne platformy ułatwiają z kolei wsiadanie i wysiadanie osobom z ograniczoną możliwością poruszania się. Warto podkreślić, że MPK SA bardzo skutecznie pozyskuje środki unijne. W tym roku rozpoczęliśmy realizację dziewiątego z kolei projektu unijnego. Wartość wszystkich unijnych projektów realizowanych przez krakowskiego przewoźnika wynosi już ponad 1,6 mld zł, z czego prawie 1 mld to środki pozyskane z unijnych funduszy.

Zdajemy sobie sprawę, że transport miejski, jako ekologiczny środek transportu, ma bardzo duże znaczenie dla funkcjonowania miasta. Dlatego właśnie od kilku lat bardzo intensywnie wymieniamy nasz tabor autobusowy. Jeszcze w tym roku, jesienią, ulicami Krakowa będą kursować wyłącznie autobusy wyposażone w silniki spełniające normę co najmniej Euro 5. Dodatkowo wśród nich będzie ponad 50 autobusów elektrycznych i hybrydowych. Kraków będzie pierwszą w Polsce dużą aglomeracją, gdzie uda się to zrealizować.

EKOLOGICZNA STOLICA



Adam Stawicki, rzecznik prasowy MZA w Warszawie

Miejskie Zakłady Autobusowe od wielu lat propagują najnowocześniejsze rozwiązania, które mają służyć ochronie środowiska. To

szczególnie ważne w dużej metropolii, której mieszkańcy są narażeni na szkodliwe działanie smogu. Robimy więc wszystko, żeby w Warszawie ograniczyć emisję szkodliwych substancji. Testowaliśmy już autobusy napędzane biopaliwami, różnymi rodzajami gazu, hybrydowe czy elektryczne. Jako jedna z pierwszych firm w kraju wprowadzaliśmy do swojego taboru pojazdy hybrydowe, a potem elektryczne. Jesteśmy też drugim miastem w Europie, które zastosowało nowatorski napęd na skroplony gaz ziemny. W tej chwili prowadzimy kolejne projekty ekologiczne, które spowodują, że w roku 2020 będziemy mieli ponad 300 autobusów elektrycznych i gazowych. Dzięki 160 bezemisyjnym elektrobuses, będziemy mogli wyeliminować pojazdy spalinowe z Traktu Królewskiego, najbardziej popularnego deptaka stolicy.

Nasze działania proekologiczne nie ograniczają się tylko do zakupów nisko- lub bezemisyjnego taboru. Na jednej z naszej zajezdni uruchomiliśmy elektrownię słoneczną, która w jasne dni zapewnia prąd dla zasilenia zakładu, a częściowo także dla ładowania elektrobuses. Na prawie 300 autobusach działają też panele fotowoltaiczne, dzięki którym możemy oszczędzić do kilku procent paliwa.

elektrycznych. 60 pierwszych pojazdów dotrze do Warszawy już w przyszłym roku, kolejnych 70 rok później. Aby obsłużyć tak wielką liczbę elektrycznego taboru, konieczne są dodatkowo inwestycje w infrastrukturę. W tym celu Miejskie Zakłady Autobusowe przygotowały i złożyły wniosek o dofinansowanie z Instrumentu „Łącząc Europę” nowego projektu, który zakłada zakup 140 ładowarek (miałyby zostać zainstalowane na terenie nowej zajezdni przy ulicy Redutowej) oraz 5 urządzeń z pantografowymi wysięgnikami (miałyby stanąć na ulicach Warszawy). Rozstrzygnięcie konkursu przewidywane jest na wrzesień tego roku.

**W ROKU 2020 BĘDZIEMY
MIELI W WARSZAWIE
PONAD 300 AUTOBUSÓW
ELEKTRYCZNYCH I GAZOWYCH.
DZIĘKI 160 BEZEMISYJNYM
ELEKTROBUSOM, BĘDZIEMY
MOGLI WYELIMINOWAĆ
POJAZDY SPALINOWE
Z TRAKTU KRÓLEWSKIEGO**

Dzięki inwestycjom Miejskich Zakładów Autobusowych w 2020 roku Warszawa będzie posiadała drugą po Londynie najbardziej ekologiczną komunikację autobusową w Europie. Tylko brytyjska stolica ma bowiem bardziej zaawansowany program rozwoju elektromobilności. W tyle pozostaną takie metropolie jak Paryż, Berlin czy Amsterdam – podkreśla Adam Stawicki, rzecznik prasowy MZA w Warszawie.

Małe granty – duża szansa!

W sierpniu startuje konkurs na mikroprojekty w programie Polska-Białoruś-Ukraina.

Do rozdania w naborze jest 5,2 mln euro. Ta kwota pozwoli dofinansować od 86 do 260 projektów, które mogą liczyć na grant od 20 do 60 tys. euro. Brzmi zachęcająco, prawda?

Autor: **Małgorzata Chętko**

Konkurs dotyczy dziedzictwa kulturowego i naturalnego polsko-białorusko-ukraińskiego pogranicza. Chcemy finansować działania wspierające przygraniczną współpracę. Przykładowo, mogą to być: wydarzenia kulturalne, artystyczne, sportowe, edukacyjne, promowanie wspólnej historii, działania na rzecz ochrony i wykorzystania naturalnych atutów tego obszaru. Okres realizacji projektu nie może przekroczyć 12 miesięcy.

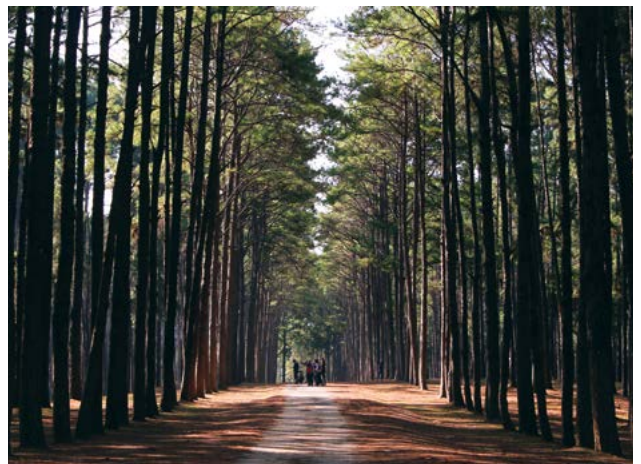
DLA KOGO? JAK? KIEDY?

Przede wszystkim konkurs skierowany jest do organizacji pozarządowych i samorządów. Aby wziąć udział w konkursie, należy, wspólnie z partnerami z Białorusi lub Ukrainy, opracować spójny i ciekawy projekt, który będzie realizowany po obu stronach granicy. Wnioski składamy po angielsku w wersji elektronicznej i papierowej do Wspólnego Sekretariatu Technicznego programu.

Nabór trwa od 1 sierpnia do 31 października 2018 roku.

GDZIE UZYSKAĆ INFORMACJE?

Wszystkie niezbędne dokumenty i informacje znajdziesz na stronie programu www.pbu2020.eu. 1 sierpnia opublikujemy tam cały pakiet aplikacyjny, ale już teraz możesz zapoznać się z podręcznikiem dla mikroprojektów i szczegółowymi wymogami naboru.



Do konkursu można zgłaszać m.in. projekty dotyczące ochrony i promocji bogactwa naturalnego pogranicza.

Jeśli wolisz kontakty bezpośrednie, zadzwoń, napisz lub przyjedź do Wspólnego Sekretariatu Technicznego programu w Warszawie lub do jednego z jego oddziałów: w Rzeszowie, Brześciu i Lwowie. Ich pracownicy chętnie odpowiedzą na wszelkie pytania i pomogą dopracować Twój pomysł. **Po wakacjach, we wrześniu, zapraszamy na szkolenia i konsultacje.**

Masz już koncepcję projektu, ale brakuje Ci partnera? Nic straconego – organizujemy **Forum Poszukiwania Partnerów: 25–26 lipca 2018** (w województwie podkarpackim) oraz **w sierpniu 2018** (w Brześciu na Białorusi). Zapisy na stronie programu.

Krok po kroku do innowacji

Chcesz skorzystać z Funduszy Europejskich, ale nigdy wcześniej tego nie robiłeś lub masz niewielkie doświadczenie w tym zakresie? Departament Programów Wsparcia Innowacji i Rozwoju uruchamia nowoczesny instrument wsparcia – Sprawdźmy Twój Eksperymentalny Pomysł (STEP).

Autor: **Radosław Zieniewicz**

Udział w programie jest prosty. Wystarczy sam pomysł oraz wstępna informacja o planowanych działaniach i kosztach. Ponadto STEP będzie działał

w oparciu o współpracę Ministerstwa Inwestycji i Rozwoju, instytucji wdrażających działania konkursowe z PO IR, sieci Punktów Informacyjnych Funduszy Europejskich (PIFE) oraz ekspertów posiadających doświadczenie w ocenie wniosków konkursowych. Oznacza to, że przedsiębiorcy, którzy zdecydują się na udział w instrumencie dostaną bezpłatnie profesjonalne wsparcie od instytucji bezpośrednio zaangażowanych we wdrażanie Programu.

Docelowo w ramach STEP będą realizowane dwie ścieżki wsparcia:

- Wstępna Weryfikacja Pomysłu na Projekt
- Innovation Coach.

Każdy przedsiębiorca będzie mógł wziąć udział w jednej lub w obu ścieżkach, w zależności od własnych potrzeb, oczekiwań czy planów związanych z rozwojem firmy. **Pierwsza z nich zostanie uruchomiona w lipcu br.** Druga ścieżka, która będzie wspierać przedsiębiorców z aktualnej perspektywy finansowej, ale i przygotowywać ich do kolejnej, ruszy w drugiej połowie roku.

WSTĘPNA WERYFIKACJA POMYSŁU NA PROJEKT – 3 KROKI DO CELU

Aby zgłosić się do STEP, wystarczy wybrać odpowiedni ze względu na województwo realizacji projektu Główny Punkt Informacyjny

DODACЬ PRZEDSIĘBIORCOM ODWAGI



Paweł Chorąży,
Wiceminister
Inwestycji i Rozwoju

Zachęcając przedsiębiorców do realizacji innowacyjnych pomysłów, sami jako Instytucja Zarządzająca PO IR, szukamy innowacyjnych form wsparcia dla tych podmiotów, które są gotowe podjąć się tych niełatwych wyzwań. Celem nadrzędnym STEP jest dodać przedsiębiorcom odwagi w realizacji projektów, oswoić z procesem aplikowania o środki, dostarczyć rzetelnej informacji, a w dalszej kolejności zwiększyć podaż dobrych projektów oraz podnieść liczbę i jakość składanych wniosków. Zakładamy, że efekty STEP mogą być punktem wyjścia do poszukiwania kolejnych form wsparcia przedsiębiorców w ubieganiu się o środki z naszego Programu.

Funduszy Europejskich, wypełnić dostępny na www.poir.gov.pl formularz i go wysłać. Jeśli formularz zostanie zakwalifikowany przez konsultantów PIFE jako kwalifikujący się do PO IR, Ministerstwo zaproponuje przedsiębiorcy do współpracy eksperta branżowego i/lub eksperta z zakresu analizy finansowej. Przygotują oni, w oparciu o współpracę z pomysłodawcą, analizę mocnych i słabych stron pomysłu, wskażą te elementy, które warto wzmocnić w kontekście kryteriów konkursowych PO IR.

Udział w projekcie obrazuje poniższy schemat:

- **I krok.** Zgłoś się – wypełnij interaktywny formularz i wyślij go do Głównego Punktu Informacyjnego

- **II krok.** Poczekaj do 5 dni – konsultanci PIFE sprawdzą, czy Twój pomysł wpisuje się w PO IR. Otrzymasz informację zwrotną:
 - **Nie.** Pomysł nie wpisuje się w PO IR, ale być może są inne źródła dofinansowania.
 - **Tak.** Pomysł wpisuje się w PO IR.
- **III krok.** Sprawdź pocztę e-mail i odbieraj telefon – skontaktuje się z Tobą ekspert/eksperci wskazani przez Ministerstwo. Wspólnie ustalicie sposób współpracy i wymiany informacji. Ekspert/eksperci opracują analizę mocnych i słabych stron pomysłu, uwzględniając specyfikę konkursu, do którego mógłbyś złożyć pomysł na projekt.

SCHEMAT REALIZACJI INSTRUMENTU STEP – ŚCIEŻKA I – MAM POMYSŁ NA PROJEKT

ZGŁOSZENIE POMYSŁU PRZY POMOCY INTERAKTYWNEGO FORMULARZA NA STRONIE WWW.POIR.GOV.PL

PUNKT INFORMACYJNY FUNDUSZY EUROPEJSKICH CZY POMYSŁ WPISUJE SIĘ W PO IR ?



TAK

Informacja dla pomysłodawcy o możliwości analizy założeń projektu przez ekspertów z doświadczeniem w procesie oceny projektów B+R+I.



NIE

Przedstawienie pomysłodawcy oferty pozostałych programów operacyjnych – brak możliwości uzyskania eksperckiej analizy pomysłu.

INSTYTUCJA ZARZĄDZAJĄCA PROGRAMEM INTELIGENTNY ROZWÓJ 2014-2020

Analiza pomysłu na projekt pod kątem mocnych i słabych stron

Ekspert z doświadczeniem w ocenie projektów B+R+I i/lub ekspert z zakresu analizy finansowej



Rekomendacje, z którego działania PO IR można ubiegać się o wsparcie

Analiza pomysłu pod kątem mocnych i słabych stron w zakresie kryteriów konkursowych PO IR



Polskie marki za granicą, czyli słów kilka o internacjonalizacji

W XX wieku Marshall McLuhan określił świat mianem „globalnej wioski” – wioski, która podlegając procesom globalizacji nieustannie się kurczy. Szybkość przepływu informacji oraz zmiany komunikacji burzą granice, czyniąc świat bardziej dostępnym. Dla biznesu oznacza to łatwiejsze i szybsze zdobywanie zagranicznych rynków. Działanie 1.2 *Internacjonalizacja MŚP w Programie Polska Wschodnia* wychodzi naprzeciw tym trendom.

Autor: **Anna Tkocz**

Nie sądzę by była jakakolwiek inna zdolność niezbędna do osiągnięcia jakiegokolwiek sukcesu, niż zdolność do wytrwałości. – John D. Rockefeller

Prawdopodobnie najbogatszy człowiek, jaki kiedykolwiek żył, amerykański przedsiębiorca i król nafty – John. D. Rockefeller stworzył przedsiębiorstwo, które w latach 80. XIX wieku było

odpowiedzialne za 85% światowego wydobycia ropy naftowej. Zarządzane przez niego Standard Oil najpierw podbiło i osiągnęło hegemonię w Stanach Zjednoczonych, później znalazło się z odpowiednio dostosowanymi produktami na rynkach europejskich. Historia tej firmy odcisnęła piętno na sposobie prowadzenia biznesu. Standard Oil wyznaczał standardy, szukał dróg rozwoju, maksymalizował zyski, obniżał koszty.

John D. Rockefeller stworzył prawdziwe imperium naftowe, opracował mniej lub bardziej świadomie biznesowy model rozwoju firmy, w którym ekspansja odegrała znaczącą rolę.

INTERNACJONALIZACJA = ROZWÓJ

Dziś ekspansja na kolejne rynki to naturalny kierunek rozwoju każdego przedsiębiorstwa. Drogą Rockefellera podążyły i polskie firmy. Np. Śnieżka – producent farb z Brzeźnic (woj. podkarpackie) to jeden z liderów nie tylko na rodzimym rynku, ale także na Ukrainie, Białorusi i w Mołdawii. Historia tego przedsiębiorstwa to 30 lat budowania marki, która dzisiaj konkuruje z największymi producentami. Podobnie jest ze spółdzielnią Mlekoop z Grajewa (woj. podlaskie). To jeden z największych krajowych producentów przetworów mlecznych, w tym mleka łąciate. Eksportuje produkty do takich krajów jak Niemcy, Włochy, Wielka Brytania czy oddalone o tysiące kilometrów od Polski – Chiny! Firmy z doświadczeniem takim jak Śnieżka czy Mlekoop konsekwentnie realizują swoje strategie zdobywania klientów na zagranicznych rynkach.

SPOSÓB NA INTERNACJONALIZACJĘ

Droga na zagraniczne rynki stoi otworem także przed innymi przedsiębiorcami z Polski Wschodniej. Wspiera ich działanie 1.2 *Internacjonalizacja MŚP* Programu Polska Wschodnia. Jest ono dedykowane małym i średnim przedsiębiorstwom (MŚP). Zainteresowana firma musi samodzielnie wykonać pierwszy krok – opracować strategię internacjonalizacji działalności. Dotacja z działania 1.2 pokryje koszty jej opracowania, a także sfinansuje przygotowanie do wdrożenia nowego modelu biznesowego.

Dofinansowanie można wykorzystać na **usługi doradcze** związane m.in. z dostosowaniem



Stoisko firmy Globalo Max

produktów do zagranicznych rynków, marketingiem, kanałami dystrybucji czy wyszukiwaniem i nawiązaniem relacji z partnerami zagranicznymi. Budowanie pozycji na zagranicznych rynkach i ich ekspansja nieodwracalnie łączy się z **kreowaniem wizerunku i promocją przedsiębiorstwa**, dlatego przedsiębiorcy mogą także przeznaczyć środki na **udział w zagranicznych targach, wystawach lub misjach gospodarczych**. Dotację można także przeznaczyć na szkolenia, tłumaczenia oraz wartości niematerialne i prawne.



Stoisko firmy Stefik

Maksymalna kwota dofinansowania w działaniu 1.2 *Internacjonalizacja MŚP* to aż **800 tys. zł!** Do tej pory z działania skorzystało już 100 przedsiębiorców, otrzymując 26 mln zł dofinansowania z Europejskiego Funduszu Rozwoju Regionalnego (EFRR).

Z ZIEMI POLSKIEJ DO....

Firmą, która otrzymała dofinansowanie w Programie Polska Wschodnia, jest m.in. Globalo Max z Makowa (woj. podkarpackie). Dzięki dotacji firma zdobyła 4 zagraniczne kontrakty handlowe oraz planuje sprzedaż swoich produktów – okapów wyspowych i przyściennych w Czechach i na Słowacji.

Przedsiębiorstwo „Stefik” z Gnojna (woj. świętokrzyskie) z pomocą Programu Polska Wschodnia pojawi się już w tym roku wraz ze swoimi produktami – fasolą i grochem – we Francji, w RPA i Zjednoczonych Emiratach Arabskich. Dofinansowanie zostanie przeznaczone m.in. na przeprowadzenie pogłębionych badań rynkowych, przygotowanie obsługi formalno-prawnej, projekty wzornicze i kampanie reklamowe.



Drzwi firmy Villa Glass Studio

Firma z Krosna (woj. podkarpackie) Villa Glass Studio dzięki wykorzystaniu niezwyklej technologii pozwalającej na stapianie szkła na ręcznie rzeźbionych formach oraz jego ręczne barwienie, tworzy trójwymiarowe, barwne elementy architektoniczne i dekoracyjne, np. drzwi. Korzystając z dofinansowania z działania 1.2 firma planuje pojawić się na rynkach: niemieckim, słowackim, brytyjskim, francuskim i szwajcarskim.

Dofinansowanie z działania 1.2 otrzymało także przedsiębiorstwo Agroplast z Sawina (woj. lubelskie). Firma wprowadzi swoje produkty – części do opryskiwaczy polnych na rynek hiszpański i niemiecki. Motywami, które zachęciły firmę do wejścia na ścieżkę internacjonalizacji są: atrakcyjność rynków zagranicznych, niewykorzystane zdolności produkcyjne oraz chęć wykorzystania przewagi konkurencyjnej firmy na rynkach zagranicznych.

Przykłady tych przedsiębiorstw pokazują potencjał także mniejszych firm z Polski Wschodniej. Zasilone środkami z Europejskiego Funduszu Rozwoju Regionalnego mogą już w niedalekiej przyszłości dorównać swoim starszym kolegom, z sukcesem obecnym na rynkach zagranicznych już od lat.

W dobie globalizacji, obejmującej gospodarkę, ale i inne sfery naszego życia, wyjście poza granice własnego kraju może przynieść firmie znaczne korzyści. Z dobrą strategią można nie tylko pozyskać **nowe rynki zbytu**, ale także **rozwinąć produkty, podnieść konkurencyjność, wzmocnić markę i wizerunek firmy**. Program Polska Wschodnia wychodzi naprzeciw tym wyzwaniom.



Jak pomóc w osiągnięciu samodzielności życiowej?



Aneta Komosa, konsultant Centralnego Punktu Informacyjnego

? Od 12 lat jestem pracownikiem socjalnym w jednym z toruńskich ośrodków pomocy społecznej. Moją misją jest mobilizowanie osób bezdomnych do aktywności i samodzielności życiowej. Jak można skuteczniej zapobiec ich dalszemu wykluczeniu? Czy na ten cel mogę otrzymać pomoc z Unii?

Unia Europejska tworzy konkretne inicjatywy w walce z ubóstwem i wykluczeniem społecznym. Właśnie zakończył się konkurs ogłoszony przez Centrum Projektów Europejskich z Programu Wiedza Edukacja Rozwój. Złożony projekt musiał być realizowany we współpracy ponadnarodowej. Można było zgłaszać propozycje pomocy w wyjściu z bezdomności i wsparcia ofiar przemocy domowej. Partner z zagranicy powinien być wnieść do projektu własne rozwiązania albo wspólnie z polskim wnioskodawcą wypracować nowe.

Głównym założeniem konkursu było wypracowanie kompleksowego rozwiązania służącego zapobieganiu bezdomności lub wsparciu w wychodzeniu z niej. Nie wystarczyło jednak tylko wymyślić nowe rozwiązanie, trzeba było jeszcze wprowadzić je w życie. Wypracowane rozwiązanie miało dotyczyć zaspokojenia podstawowych potrzeb, tj.: pomocy

psychologicznej, psychiatrycznej czy specjalistycznej opieki zdrowotnej. Ponadto projekt miał wzmocnić samodzielność i aktywność życiową tych osób poprzez konkretne wsparcie w znalezieniu własnego dachu nad głową. Pozwoli to zmniejszyć liczbę bezdomnych w noclegowniach i schroniskach. Dofinansowanie można było również uzyskać na szkolenia pracowników, którzy na co dzień pomagają takim osobom pokonywać trudności w osiągnięciu niezależnego życia. Ale to nie wszystko. O dodatkowe pieniądze mogły starać się m.in. ośrodki pomocy społecznej, organizacje pozarządowe, spółdzielnie socjalne, policja, służby porządkowe lub instytucje rynku pracy. Minimalna wartość projektu to 500 tys. zł. Co istotne, maksymalna wysokość dofinansowania to aż 97% wydatków kwalifikowanych. Więcej informacji o zwycięskich projektach będzie można znaleźć na stronie internetowej www.power.cpe.gov.pl

Warto podkreślić, że skuteczną próbę zmierzenia się z problemem bezdomności podjęto wiele krajów w Europie, m.in. Norwegia czy Finlandia. Jest się więc na kim wzorować. Ponieważ zakończony właśnie konkurs dotyczył współpracy ponadnarodowej i zakładał nawiązanie współpracy z partnerami z zagranicy, mogli oni przedstawić sprawdzone u siebie rozwiązania lub wspólnie z polskimi podmiotami wypracować nowe.

Europejska majówka

Ponad 550 wydarzeń i 133 tysiące odwiedzających. Dni Otwarte Funduszy Europejskich, jak co roku, były nie lada gratką dla miłośników aktywnego spędzania wolnego czasu. Szczególną popularnością cieszyły się miejsca na dzień niedostępne, jak na przykład Laboratorium Badań Napędów Lotniczych.

Autor: **Anna Szybalska-Idzik**



Minister Jerzy Kwieciński odwiedził najnowocześniejsze na świecie laboratorium badań napędów lotniczych, które znajduje się w podwarszawskiej Zielonce. Bez unijnego dofinansowania nie powstałoby w Polsce. Jego kadrę stanowią wyłącznie polscy specjaliści. Część z nich wróciła do Polski z zagranicy.

Dni Otwarte Funduszy Europejskich (DOFE) zorganizowane zostały już po raz piąty. Co roku wszyscy chętni mogli wziąć udział w zwiedzaniu miejsc, które dostały dofinansowanie z Funduszy Europejskich. Akcji towarzyszyły pikniki rodzinne, imprezy sportowe i edukacyjne. Sporo było koncertów, warsztatów i wydarzeń proekologicznych.

Co więcej, w czasie spotkań odwiedzający dowiedzieli się, jakie możliwości dają im Fundusze Europejskie.

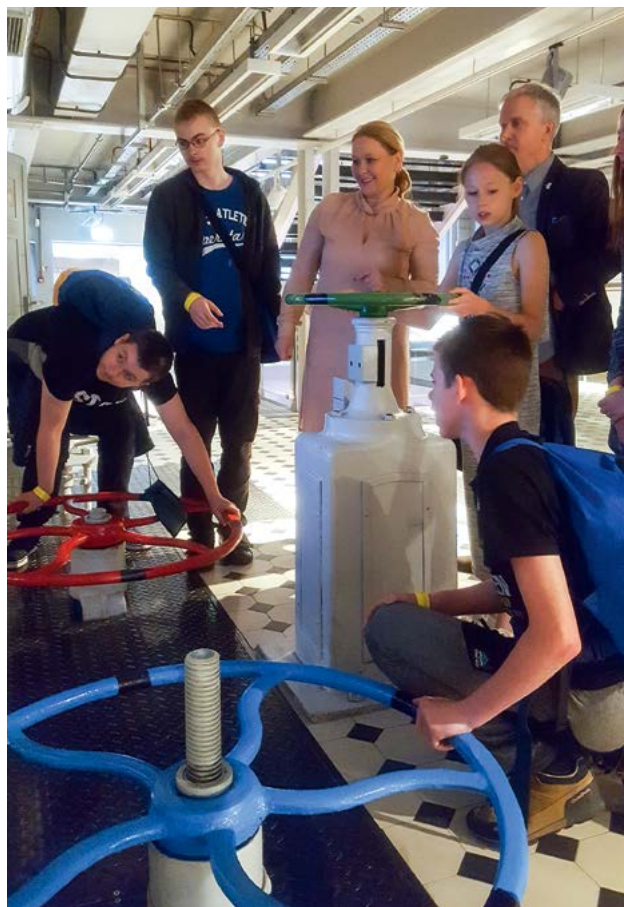
Można było odwiedzić Park Orientacji Przestrzennej, w którym każdy z elementów pomaga dzieciom niewidomym i niedowidzącym

w nauce orientacji przestrzennej. W parku Etnograficznym w Tokarni można było poczuć klimat świętokrzyskiej wsi. Wielbiciele Henryka Sienkiewicza mogli zwiedzić Muzeum Literackie w Poznaniu, a melomani posłuchać mazurków Chopina w jego warszawskim muzeum. Mieszkańcy i turyści w Gdyni mogli świętować w Muzeum Emigracji, a miłośnicy toruńskich pierników (oprócz ich smaku) poznali możliwości łożnika Magma White.

Oczywiście DOFE to nie tylko zabawa... Uczestnicy Dni Otwartych Funduszy Europejskich mieli także szansę zapoznania się z kulanami powstawania innowacyjnego pojazdu elektrycznego Triggo. O źródle inspiracji opowiadał sam pomysłodawca i twórca Triggo – Rafał Budweil. Odwiedzający mogli prześledzić proces twórczy od ramowego szkicu aż po jeżdżący prototyp. Mieli okazję poznać szczegółowo zasady działania polskiego pojazdu przyszłości oraz sposoby, jakie mogą ułatwić życie każdego z nas. Triggo powstał po to, aby szybciej i taniej poruszać się po mieście i zawsze znaleźć miejsce parkingowe.



Podczas Dni Otwartych Funduszy Europejskich w Toruniu można było sprawdzić możliwości łożnika Magma White.



To wspaniałe miejsce nowoczesnej edukacji dla dzieci i młodzieży. Miejsce do odkrywania świata poprzez zabawę i zachęcania młodych ludzi do zdobywania wiedzy o nauce – powiedziała Minister Andżelika Moździanowska w łódzkim Centrum Nauki i Technologii.

Jest przystosowany do zdalnego kierowania. Twórcy pojazdu dążą do tego, aby już za kilka lat można było nim jeździć w ramach automatycznego wynajmu samochodów.

O akcji nie zapomnieli także media. Tylko w trakcie Dni Otwartych Funduszy Europejskich informacje o dostępnych wydarzeniach, a także relacje na żywo pojawiły się łącznie 116 razy. Partnerami medialnymi byli TVP Info i Polskie Radio.

Promujemy odpowiedzialne prowadzenie biznesu

Krajowe Punkty Kontaktowe OECD funkcjonują we wszystkich 35 krajach należących do OECD oraz w 13 krajach niezrzeszonych w OECD, ale wdrażających Wytyczne OECD dla przedsiębiorstw wielonarodowych (Argentyna, Brazylia, Egipt, Jordania, Kazachstan, Litwa, Kolumbia, Kostaryka, Maroko, Peru, Rumunia, Tunezja, Ukraina). W tym roku obchodzimy 20 lecie polskiego KPK OECD, który ulokowany jest obecnie w Ministerstwie Inwestycji i Rozwoju.

Autor: **Łukasz Szeffler**

CZYM ZAJMUJE SIĘ KPK?

Głównym zadaniem KPK jest promowanie tzw. Wytycznych OECD dla przedsiębiorstw wielonarodowych – międzynarodowego standardu w zakresie odpowiedzialnego prowadzenia biznesu oraz pomoc w rozpatrywaniu zawiadomień o naruszeniu tychże Wytycznych.

Złożenie zawiadomienia do KPK możliwe jest w sytuacji, kiedy przedsiębiorstwo działające na

terenie więcej niż jednego państwa (tzw. przedsiębiorstwo wielonarodowe) naruszyło standardy określone w Wytycznych. Zawiadomienie może złożyć każda zainteresowana strona, w tym związki zawodowe, organizacje pozarządowe, grupa pracowników lub osoby indywidualne poszkodowane przez działania przedsiębiorstwa. Składający zawiadomienie nie musi być jednocześnie poszkodowanym, powinien natomiast wykazać swój związek ze sprawą oraz pozostawać w na tyle bliskim kontakcie



CZYM SĄ WYTYCZNE OECD?

Wytyczne OECD (Organizacja Współpracy Gospodarczej i Rozwoju, ang. Organisation for Economic Cooperation and Development) dla przedsiębiorstw wielonarodowych wyznaczają standard odpowiedzialnego prowadzenia biznesu (Responsible Business Conduct, RBC) i zostały wydane w 1976 r., po czym były kilkakrotnie aktualizowane. Najbardziej aktualna wersja pochodzi z 2011 r. Wytyczne nie mają charakteru prawa powszechnie obowiązującego, są jedynie zaleceniami (tzw. soft law) rządów do stosowania dla przedsiębiorstw wielonarodowych w zakresie prowadzonej działalności. Odnoszą się do takich obszarów jak: ujawnianie informacji przez przedsiębiorstwa, prawa człowieka, zatrudnianie i stosunki pracownicze, środowisko, zwalczanie korupcji, interesy konsumenta, nauka i technologia, konkurencja oraz opodatkowanie. Uzupełnieniem Wytycznych w zakresie RBC są wytyczne uwzględniające specyfikę działania następujących sektorów: wydobywczy, rolno-spożywczy, tekstylno-odzieżowy i obuwniczy, finansowy oraz sektor minerałów pochodzących ze źródeł znajdujących się w strefach konfliktów (tzw. krwawych minerałów).

z poszkodowanymi, aby mógł przedstawić KPK szczegółowe informacje na temat zaistniałej sytuacji. KPK może odrzucić sprawę mające charakter błahy lub wymierzone przeciwko firmie, a nie nakierowane na rozwiązanie kwestii spornej.

KPK dokonuje wstępnej oceny zawiadomienia pod kątem jego zgodności z Wytycznymi i jeśli uzna, że ma podstawy do przyjęcia zgłoszenia, to przygotowuje ocenę wstępną. Zawiera ona podstawowe informacje o kwestii spornej. Po przyjęciu sprawy KPK zobowiązuje się do jej zbadania, może też zaproponować stronom udział w mediacjach. Mediacje mają charakter rozmów, wspieranych przez osobę niezależną – mediatora, który może zarówno być przedstawicielem KPK, jak i mediatorem zewnętrznym. Przystąpienie do mediacji jest dla stron dobrowolne i nie rodzi zobowiązań finansowych. Przebieg mediacji – za wyjątkiem osiągniętego porozumienia lub uzgodnionego podsumowania – pozostaje poufny.

Krajowy Punkt Kontaktowy OECD, poza rozpatrywaniem zawiadomień o naruszeniu Wytycznych, organizuje szereg różnych wydarzeń promujących społeczną odpowiedzialność biznesu (CSR) i odpowiedzialne prowadzenie biznesu (RBC) oraz mediacje jako alternatywną metodę rozwiązywania konfliktów.

DLACZEGO WARTO SKORZYSTAĆ Z POMOCY KPK?

KPK nie rozstrzyga spraw w takim sensie, jak robią to sądy. Celem KPK jest pomoc stronom



KRAJOWY PUNKT KONTAKTOWY OECD DS. ODPOWIEDZIALNEGO BIZNESU

Ministerstwo Inwestycji i Rozwoju,
Biuro Ministra, Wydział CSR i Współpracy
z Organizacjami Pozarządowymi

Tel.: 22 273 84 99

e-mail: kpk.oecd@miir.gov.pl

w rozwiązaniu kwestii spornych w sytuacji, gdy jedna ze stron zgłosi naruszenie przez przedsiębiorstwo standardów określonych w Wytycznych. Sieć KPK została stworzona po to, by tego typu porozumienia przyczyniały się do bardziej odpowiedzialnego prowadzenia działalności biznesowej.

Postępowanie oparte o Wytyczne OECD pozwala stronom wspólnie (również przy wsparciu profesjonalnego mediatora) poszukiwać rozwiązań skutkujących porozumieniem stron. Procedura taka w wielu przypadkach jest szybsza i tańsza od postępowania sądowego, ale go nie wyklucza, jeśli strony podejmą taką decyzję. Należy zaznaczyć, że wydawane przez KPK w postępowaniu oświadczenia końcowe nie są w żaden sposób dla stron wiążące – nie mają charakteru wyroku i nie przewidziano możliwości odwoływania się od nich. Jediną sankcją może być opublikowanie na stronie internetowej KPK informacji o naruszeniu Wytycznych OECD przez przedsiębiorcę lub o braku rozwiązania kwestii spornej.

Więcej informacji na temat działalności KPK OECD oraz szczegółowa procedura składania zawiadomień znajdują się na stronie internetowej Ministerstwa Inwestycji i Rozwoju: www.miir.gov.pl/strony/zadania/wsparcie-przedsiębiorczosci/spoleczna-odpowiedzialnosc-przedsiębiorstw-csr/krajowy-punkt-kontaktowy-oecd/

Fundusze Europejskie 2018

AKTUALNE NABORY DO KONKURSÓW

Program Polska Wschodnia

07.2018 r.

- ▶ Do 31 lipca przedsiębiorcy mogą złożyć wniosek o dotację (do 7 mln zł) na inwestycje na terenie Polski Wschodniej na uruchomienie produkcji nowatorskich produktów. Wsparcie pochodzi z działania 1.3.1 Wdrażanie innowacji przez MŚP.
- ▶ Z kolei od 30 lipca przedsiębiorcy prowadzący firmę w Polsce Wschodniej mogą składać wnioski o dotację na rozwinięcie działalności poza granicami kraju. To druga już tura naboru w tegorocznym konkursie w działaniu 1.2 Internacjonalizacja MŚP. Firma może pozyskać do 800 tys. zł dotacji.

09.2018 r.

- ▶ Startuje nabór wniosków w konkursie I etapu Wzoru na konkurencję. Dzięki dotacji – do 100 tys. zł firma może przeprowadzić audyt swojej działalności i na tej podstawie wypracować strategię zmian opartych na wzornictwie. Na wdrożenie tych zmian przedsiębiorstwo może pozyskać wsparcie w kolejnym – II etapie działania.

Program Wiedza Edukacja Rozwój

06-10.2018 r.

- ▶ Do 5 października 2018 przyjmowane są wnioski o wsparcie z działania 3.5 Kompleksowe programy szkół wyższych (Zintegrowane Programy Uczelni). Są to trzy konkursy skierowane do szkół wyższych publicznych lub niepublicznych. W każdym z nich można otrzymać dofinansowanie m.in. na dostosowanie programów kształcenia do potrzeb społeczno-gospodarczych i ich realizację, tworzenie wysokiej jakości programów studiów doktoranckich, tworzenie programów stażowych dla studentów itp. (szczegóły na str. www.power.gov.pl).

Europejska Współpraca Terytorialna i Europejski Instrument Sąsiedztwa

07.2018 r.

- ▶ Do 15 lipca można składać wnioski w programie Interreg Brandenburgia-Polska. Tematyka projektów to: 1) wzmocnienie transgranicznych zdolności i kompetencji, 2) integracja mieszkańców i współpraca administracji.

08.2018 r.

- ▶ Program Polska-Białoruś-Ukraina. Od 1 sierpnia do 31 października planowany jest konkurs na projekty o małym budżecie z obszaru dziedzictwa kulturowego i naturalnego. Szczegółowe informacje o konkursie w artykule na stronie 29.
- ▶ Od 23 sierpnia do 18 października będzie trwał konkurs w programie Meklemburgia – Pomorze Przednie – Brandenburgia – Polska. Można w nim zgłaszać transgraniczne przedsięwzięcia dotyczące ochrony dziedzictwa kulturowego i przyrodniczego oraz wsparcia edukacji.

Program Infrastruktura i Środowisko

05-08.2018 r.

▶ Do 31 sierpnia przyjmowane są wnioski na inwestycje dotyczące systemów gospodarowania wodami opadowymi na terenach miejskich (Działanie 2.1.5). O łącznie 200 mln zł dofinansowania mogą ubiegać się jednostki samorządu terytorialnego oraz podmioty świadczące usługi publiczne realizujące zadania własne jst.

06-07.2018 r.

▶ O łącznie 200 mln zł dofinansowania na inwestycje dotyczące wyłącznie Punków Selektywnego Zbierania Odpadów Komunalnych mogą się starać jednostki samorządu terytorialnego oraz podmioty świadczące usługi publiczne realizujące zadania własne jst. Nabór projektów w konkursie z działania 2.2 Gospodarka odpadami komunalnymi potrwa do 27 lipca.

▶ Dostępna jest już dokumentacja konkursowa dla projektów zakupu taboru elektrycznego (Działanie 6.1.) O w sumie ok. 300 mln zł będą mogły się ubiegać miasta wojewódzkie i ich obszary funkcjonalne, jak również miasta średnie tracące swoje funkcje gospodarcze. Uruchomienie naboru wniosków planowane jest na koniec 2018 r.

Program Polska Cyfrowa

08.2018 r.

▶ W sierpniu rozpocznie się nabór w działaniu 3.1 Działania szkoleniowe na rzecz rozwoju kompetencji cyfrowych. Konkurs zostanie ogłoszony w lipcu i dedykowany jest organizacjom pozarządowym, jednostkom samorządu terytorialnego oraz szkołom wyższym. Działanie służy poprawie umiejętności korzystania z internetu, w tym także z e-usług publicznych. Budżet konkursu to 50 mln zł.

09.2018 r.

▶ We wrześniu rozpocznie się nabór w działaniu 2.1 Wysoka dostępność i jakość e-usług publicznych wg uproszczonej procedury. Wsparcie w wysokości 100 mln zł kierowane jest do administracji rządowej, sądów i prokuratury. Celem działania jest poszerzenie zakresu spraw, które obywatele i przedsiębiorcy mogą załatwić drogą elektroniczną.

Program Inteligentny Rozwój

07.2018 r.

▶ W III kwartale br. będzie można starać się o dofinansowanie w 7 konkursach POIR. Warto zwrócić uwagę m.in. na Design dla przedsiębiorców (Poddziałanie 2.3.5). Pomoc będzie udzielana mikro, małym i średnim przedsiębiorstwom (z wyłączeniem firm z Makroregionu Polski Wschodniej). Spośród zgłoszonych wniosków wybrane zostaną, te które opracują projekt wzorniczy, dzięki któremu powstanie nowy lub znacząco ulepszony produkt (wyrób lub usługa). Nabór wniosków rozpoczyna się 3 lipca.

08.2018 r.

▶ 16 sierpnia zacznie się nabór wniosków do innego działania, również skierowanego do firm sektora MŚP. Konkurs z Poddziałania 1.1.1 Badania przemysłowe i prace rozwojowe realizowane przez przedsiębiorstwa prowadzony będzie przez Narodowe Centrum Badań i Rozwoju (NCBR). Firmy będą mogły otrzymać wsparcie na badania przemysłowe i eksperymentalne prace rozwojowe lub eksperymentalne prace rozwojowe.

Nowe standardy pisania pism w urzędach

Zmiany w komunikacji urzędu z obywatelem są niezbędne. Informacje powinny być proste, przejrzyste i napisane w zrozumiały sposób. Zmiany wymagają jednak czasu i wysiłku. Zaczynamy od siebie i pokazujemy, że jest to możliwe.

Autor: **Małgorzata Trębińska**

Język Funduszy Europejskich (FE) nie należy do najłatwiejszych. Jest to połączenie języka urzędowego i tłumaczenia skomplikowanych angielskich zwrotów. Nie mamy wątpliwości, że komunikacja musi się zmienić. Co należy robić?

W Ministerstwie Inwestycji i Rozwoju przyjęliśmy **trzy zasady**:

1. Upraszczać małymi krokami.
2. Robić to z myślą o wszystkich.
3. Zacząć od siebie.

UPRASZCZAĆ MAŁYMI KROKAMI

Tak, upraszczać i to jak najszybciej, ale jednak powoli. **Zaczęliśmy od formatki pisma, bo pismo to najczęstsza forma komunikacji urzędu z obywatelami.** Wydaje się też najkrótszą formą komunikacji, a więc najłatwiejszą do uproszczenia. Stworzyliśmy zbiór wytycznych, na podstawie którego w naszym urzędzie będzie funkcjonował jeden, uniwersalny model pisma. Uwzględnia on standardy dostępnego pisania, w tym prostego języka.

Wytyczne dotyczą:

- organizacji tekstu w piśmie (podział na części treściowe),
- jego treści (zasady prostego pisania),

- odległości między poszczególnymi częściami,
- wstawiania opisów alternatywnych do grafik jak np. logo.

ROBIĆ TO Z MYŚLĄ O WSZYSTKICH

„Wszyscy” to w naszym rozumieniu ogół społeczeństwa czyli nie tylko pełnosprawni obywatele. Prawie 30% z nas ma inne potrzeby niż reszta społeczeństwa i potrzebuje przez to również innych rozwiązań. W kontekście rozumienia tekstów pisanych bardziej przychylnego podejścia będą wymagać osoby niewidome, imigranci, a także seniorzy czy osoby niewykształcone lub z dysleksją. **Zależy nam, by każdy, kto czyta nasze pisma, mógł je szybko zrozumieć i podjąć na ich podstawie właściwe decyzje.**

ZACZAĆ OD SIEBIE

Zaczęliśmy upraszczanie od siebie. Jako ministerstwo jesteśmy zobowiązani do tworzenia standardów, testowania ich, a następnie przekazywania ich instytucjom podległym. Jest szansa, że dzięki temu wszystkie instytucje FE będą tak samo rozumiały termin „dostępne pismo”, a tworzenie ich odbędzie się według tych samych zasad. Poza tym, jesteśmy uznawani za instytucję, która zainicjowała ruch prostego języka w Polsce (2010 r.), znany na świecie jako plain language. A to zobowiązuje!

Lekkim piórem o funduszach

Michał Banasiak z TVP 3 oraz Natalia Kyc z Nowej Gazety Biłgorajskiej zostali laureatami konkursu „Lekkim piórem o Funduszach Europejskich” ogłoszonego przez Ministerstwo Inwestycji i Rozwoju oraz Polską Agencję Prasową. W nagrodę odbyli tygodniowy, płatny staż w wybranej redakcji Polskiej Agencji Prasowej.

Autor: **Anna Szybalska-Idzik**

„Prasowa Akademia Funduszy Europejskich 2020” to kolejny ogólnopolski projekt skierowany do dziennikarzy mediów lokalnych i regionalnych. Specjalnie dla nich w czterech miastach: Warszawie, Poznaniu, Katowicach i Lublinie zorganizowano warsztaty. Składały się one z trzech części. W dwóch częściach mówiono o teorii i praktyce pisania. Podczas części eksperckiej specjaliści ds. Funduszy Europejskich informowali o tym, kto może ubiegać się o środki unijne i na jakie rodzaje projektów ich otrzymanie jest możliwe.

Temat Funduszy Europejskich kojarzy się bardzo mocno z czymś skomplikowanym, złożonym, jest sporo nieznanymi terminów, procedur, które trzeba dokładnie opisać – powiedział Maciej Danielewicz z PAP, który był jednym z czterech trenerów na szkoleniu.

Na spotkaniu podsumowującym projekt Maciej Danielewicz zwrócił uwagę, że główną przeszkodą w pisaniu o Funduszach Europejskich jest odmienny język, którym posługują się urzędnicy. Różni się on od języka, którego używają dziennikarze i przeciętni odbiorcy mediów. Stąd problem dla dziennikarzy, by przełożyć żargon urzędowy na język użytkowników prasy, radia telewizji, czy portali.

Trener radził m.in., by informując o funduszach posługiwać się przykładami, ale także aby kontynuować raz poruszony temat i korzystać z różnych źródeł. Zwrócił ponadto uwagę, że dziennikarz powinien stać się niejako ekspertem w tej dziedzinie. Przyznał, że może być to wyzwanie zwłaszcza dla dziennikarzy mediów lokalnych, którzy często nie specjalizują się w jednej dziedzinie, ale zajmują się po trosze wszystkimi tematami. Podkreślił, że jest to jednak ważne, bowiem znaczna część Funduszy Europejskich dotyczy właśnie inwestycji lokalnych.

Projekt „Prasowa Akademia Funduszy Europejskich 2020” otrzymał dotację w konkursie na działania informacyjne dotyczące Funduszy Europejskich. W bezpłatnych szkoleniach wzięły udział 93 osoby, w 60 proc. byli to dziennikarze mediów lokalnych, a w 40 proc. mediów regionalnych.



Bilans wdrażania środków UE na lata 2014-2020

Dotychczasowe tempo wdrażania programów wskazuje, że Polska efektywnie i sprawnie korzysta z możliwości oferowanych przez Politykę Spójności.

Autor: **Magdalena Brzozowska-Werduch**



Przeważająca część wsparcia unijnego przeznaczona jest na rozwój infrastruktury transportowej.

Do połowy maja 2018 roku we wszystkich programach na lata 2014-2020 złożono ponad 83 tys. wniosków o dofinansowanie na całkowitą kwotę 512 mld zł, w tym 316 mld zł odpowiada kwocie unijnego dofinansowania. Z beneficjentami podpisano 35 tys. umów o dofinansowanie projektów na kwotę 303 mld zł, w tym wkład pieniędzy UE wynosi 187 mld zł, co stanowi 58%

dostępnych Funduszy Europejskich. Wartość wydatków beneficjentów wynikająca ze złożonych wniosków o płatność w części dofinansowania UE wyniosła 48 mld zł, tj. 15% puli środków na lata 2014-2020.

NA CO PRZEZNACZONO PIENIĄDZE?

Wśród programów krajowych najwyższy poziom kontraktacji osiągnięto w Programie Polska Wschodnia – 71% alokacji. Wysokie wyniki odnotowano także w Programie Infrastruktura i Środowisko (65%) oraz w Programie Polska Cyfrowa (61%). Łączna kontraktacja w 16 programach regionalnych osiągnęła poziom 52% dostępnych środków. Warto dodać, że umowy o największej wartości podpisano w Programie Infrastruktura i Środowisko – 75,5 mld zł, co stanowi 40% kontraktacji we wszystkich programach.

Przeważająca część zakontraktowanego wsparcia unijnego zaangażowana jest w rozwój infrastruktury transportowej – 1/3 wartości wszystkich projektów. Znaczące kwoty przeznaczone zostały także na wsparcie projektów w obszarze przejścia na gospodarkę niskoemisyjną (14% globalnej kontraktacji). Przedsięwzięcia środowiskowe oraz wsparcie trwałego zatrudnienia obejmują po 9% ogółu zakontraktowanych dotąd pieniędzy.

Z ogólnej kwoty 36,1 mld euro, wypłaconej dotychczas państwu członkowskiemu przez Komisję Europejską, do Polski trafiło ponad 9,5 mld euro (bez programów EWT). Była to zdecydowanie największa kwota przekazana w ramach Polityki Spójności na tle 27 państw UE (26% wypłaconych środków). Średni poziom płatności z KE dla państwa członkowskiego w stosunku do jego alokacji wynosił na początku maja 2018 roku 10%, podczas gdy w Polsce stanowił on 12% alokacji.

ROZKŁAD REGIONALNY UDZIELONEGO WSPARCIA

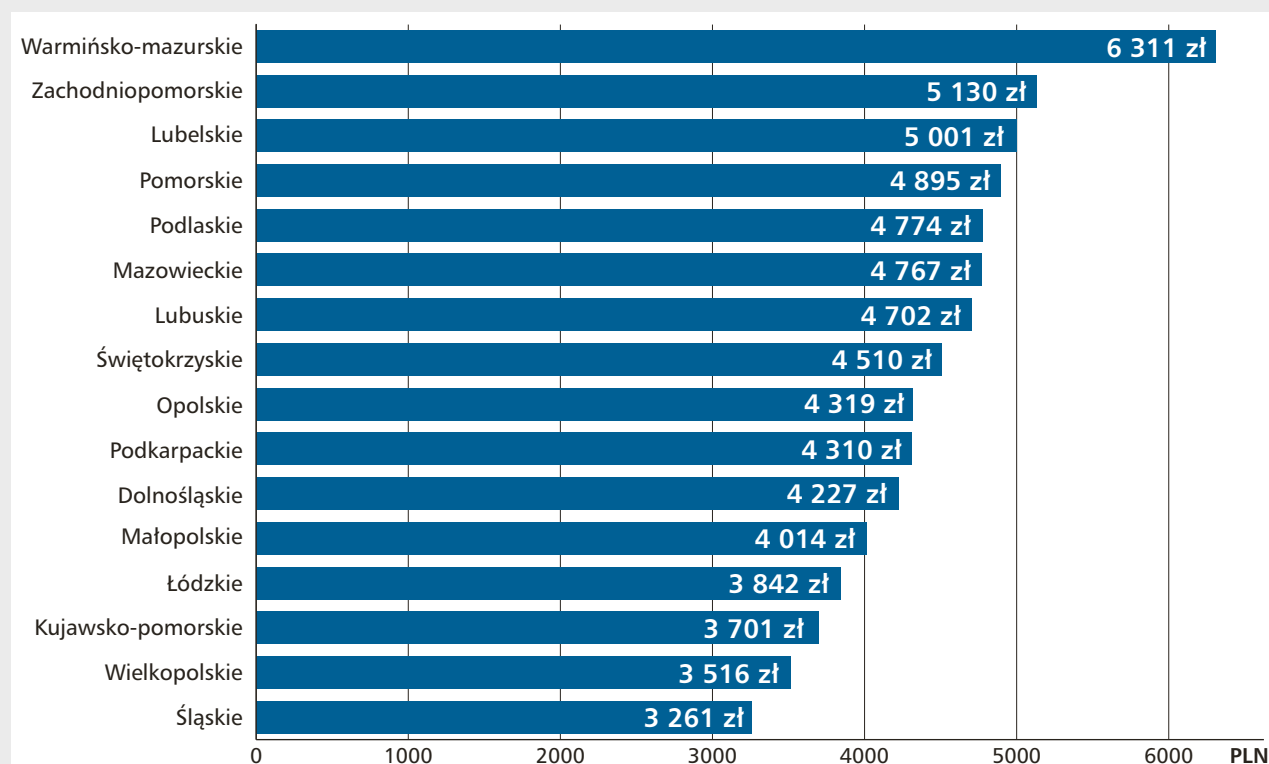
Poziom absorpcji środków Unii Europejskiej wykazuje dosyć wyraźnie zróżnicowanie regionalnie. Powyższa sytuacja jest pochodną tak uwarunkowań systemowych, jak i odnoszących

się do charakterystyk lokalnych, czy wreszcie samego beneficjenta oraz rodzaju realizowanej przezeń inwestycji.

Aż 1/5 liczby inwestycji, angażujących najwyższą kwotę dofinansowania ze środków UE, jest realizowana na terenie województw Mazowieckiego oraz Śląskiego – łącznie na tych obszarach wsparcie unijne w kwocie 40,2 mld zł (a więc ponad 24% środków pozyskanych na terenie poszczególnych województw) uzyskało 6,3 tys. projektów.

Odmienny obraz sytuacji rysuje się, gdy przyjrzymy się regionalnemu rozkładowi wartości kontraktacji środków UE *per capita*. Pod względem kwoty pozyskanego dofinansowania unijnego w przeliczeniu na mieszkańca prym wiodą województwa: Warmińsko-Mazurskie oraz Zachodniopomorskie.

Wartość wkładu UE w projektach realizowanych na terenie poszczególnych województw *per capita*, w PLN.



**Bezpłatne
informacje**

Lokalizacje Punktów Informacyjnych Funduszy Europejskich



Zapytaj o Fundusze Europejskie. Znajdź najbliższy Punkt Informacyjny na:

www.FunduszeEuropejskie.gov.pl/punkty



Fundusze Europejskie



Rzeczpospolita
Polska

Unia Europejska
Europejskie Fundusze
Strukturalne i Inwestycyjne

